

**T.C.
ÇAMELİ KAYMAKAMLIĞI
GÜZELYURT İLKOKULU & ORTAOKULU**



2015-2019 STRATEJİK PLANI

T.C.
ÇAMELİ KAYMAKAMLIĞI
Çameli İlçe Milli Eğitim Müdürlüğü
Güzelyurt İlkokulu & Ortaokulu



GÜZELYURT İLKOKULU & ORTAOKULU
2015-2019 STRATEJİK PLANI



İSTİKLÂL MARŞI

Korkma, sönmez bu şafaklarda yüzen al sancak;
Sönmeden yurdumun üstünde tüten en son ocak.
O benim milletimin yıldızıdır, parlayacak;
O benimdir, o benim milletimindir ancak.

Çatma, kurban olayım, çehreni ey nazlı hilâl!
Kahraman ırkıma bir gül! Ne bu şiddet, bu celâl?
Sana olmaz dökülen kanlarımız sonra helâl...
Hakkıdır, Hakk'a tapan, milletimin istiklâl!

Ben ezelden beridir hür yaşadım, hür yaşarım.
Hangi çılgın bana zincir vuracakmış? Şaşarım!
Kükremiş sel gibiyim, bendimi çiğner, aşarım.
Yırtarım dağları, enginlere sığmam, taşarım.

Garbın âfâkını sarmışsa çelik zırhlı duvar,
Benim iman dolu göğsüm gibi serhaddim var.
Ulusun, korkma! Nasıl böyle bir imanı boğar,
"Medeniyet!" dediğin tek dişi kalmış canavar?

Arkadaş! Yurduma alçakları uğratma, sakın.
Siper et gövdeni, dursun bu hayâsızca akın.
Doğacaktır sana va'dettiği günler Hakk'ın...
Kim bilir, belki yarın, belki yarından da yakın.

Bastığın yerleri "toprak!" diyerek geçme, tanı:
Düşün altındaki binlerce kefensiz yatanı.
Sen şehit oğlusun, incitme, yazıktır, atanı:
Verme, dünyaları alsan da, bu cennet vatanı.

Kim bu cennet vatanın uğruna olmaz ki fedâ?
Şühedâ fişkırarak toprağı sıksan, şühedâ!
Cânı, cânânı, bütün varımı alsın da Huda,
Etmesin tek vatanımdan beni dünyada cüdâ.

Ruhumun senden, İlâhi, şudur ancak emeli:
Değmesin mabedimin göğsüne nâmahrem eli.
Bu ezanlar-ki şahadetleri dinin temeli-
Ebedî yurdumun üstünde benim inlemeli.

O zaman vecd ile bin secde eder -varsa- taşım,
Her cerihamdan, İlâhi, boşanıp kanlı yaşım,
Fışkırır ruh-ı mücerred gibi yerden na'şım;
O zaman yükselerek arşa değer belki başım.

Dalgalar sen de şafaklar gibi ey şanlı hilâl!
Olsun artık dökülen kanlarımın hepsi helâl.
Ebediyen sana yok, ırkıma yok izmihlâl:
Hakkıdır, hür yaşamış, bayrağımın hürriyet;
Hakkıdır, Hakk'a tapan, milletimin istiklâl!

Mehmet Âkif ERSOY



GENÇLİĞE HİTABE

Ey Türk gençliği ! Birinci vazifen, Türk istiklâlini, Türk Cumhuriyeti'ni, ilelebet muhafaza ve müdafaa etmektir.

Mevcudiyetinin ve istikbalinin yegâne temeli budur. Bu temel, senin en kıymetli hazinendir. İstikbalde dahi, seni bu hazineden mahrum etmek isteyecek dahilî ve harici bedhahların olacaktır. Bir gün, istiklâl ve Cumhuriyet'i müdafaa mecburiyetine düşersen, vazifeye atılmak için, içinde bulunacağın vaziyetin imkân ve şerâitini düşünmeyeceksin! Bu imkân ve şerâit, çok namüsaît bir mahiyette tezahür edebilir. İstiklâl ve Cumhuriyetine kastedecek düşmanlar, bütün dünyada emsali görülmemiş bir galibiyetin mümessili olabilirler. Cebren ve hile ile aziz vatanın bütün kaleleri zaptedilmiş, bütün tersanelerine girilmiş, bütün orduları dağıtılmış ve memleketin her köşesi bilfiil işgal edilmiş olabilir. Bütün bu şerâitten daha elîm ve daha vahim olmak üzere, memleketin dahilinde, iktidara sahip olanlar gaflet ve dalâlet ve hattâ hıyanet içinde bulunabilirler. Hattâ bu iktidar sahipleri, şahsî menfaatlerini, müstevlîlerin siyasi emelleriyle tevhid edebilirler. Millet, fakr ü zaruret içinde harap ve bîtap düşmüş olabilir.

Ey Türk istikbalinin evlâdı! İşte, bu ahval ve şerâit içinde dahi vazifen, Türk istiklâl ve Cumhuriyetini kurtarmaktır! Muhtaç olduğun kudret, damarlarındaki asil kanda mevcuttur!

Gazi Mustafa Kemal ATATÜRK

Düşünen ve üreten bir Türkiye için

ELELE...



Eğitim ilk insanla birlikte başlayarak insanın hayatının her anında karşılaştığı bir olgudur. Yirminci yüz yılın en göze çarpıcı özelliklerinden biri olan hızlı değişim ve tarım toplumundan sanayi toplumuna geçiş sürecinde eğitim ve eğitim sistemlerinin çok büyük etkisi olmaktadır. Yirmi birinci yüz yılın ise “bilgi toplumu” olarak ifade edilen; bilgiye çok daha çabuk ulaşan, sahip olan ve elde ettiği bilgiyi kullanabilen toplumların yüz yılı olacağı bilinmektedir.

Eğitim teknolojisi; öğretme-öğrenme süreçlerini etkili kılarak öğrenmenin kolay, somut, zengin, anlamlı, güdüleyici, teşvik edici, verimli ve kaliteli etkinliklere dönüştürülmesi için insan gücü ve onun dışındaki kaynakların amaca yönelik olarak uygulanmaya konulmasını içermektedir. Bu nedenle ülkemizde eğitim kurumları hızla çağın gerektirdiği şekilde her türlü teknolojik imkânlardan yararlanarak eğitim vermek ve kurumlarının kalitelerini arttırmak için çalışmalar yapmaktadır.

Ya üreten, araştıran, özgür bireylerden oluşan dünya ile bütünleşmiş bir Türkiye ya da bir 3. Dünya ülkesi olmayı kabullenmiş bir Türkiye.

Bakanlığımızın en önemli ve hızla gelişen projelerinden biri; bilişim teknolojisinin tüm imkânlarını, bütün kamu yönetimine yansıtma, kullanmalarını sağlamak ve bir diğeri ise “Toplam Kalite Yönetimi” çalışmalarını tüm kamu-kurum ve kuruluşlarında yaygınlaştırmaktır. Bu fikirden yola çıkarak düşünen ve üreten insanları yetiştiren biz eğitim kurumlarına büyük işler düşmektedir. Aydınlik yarınlarımızı en iyi şekilde yetiştirebilmek için kurumumuzun çağın gereklerine uygun eğitim vermesini sağlamanın bilincindeyiz. Bu nedenle Bakanlığımızca başlatılan Stratejik Plan çalışmalarını büyük bir özveri ve disiplinle gerçekleştirmeye çalışıyoruz.

Stratejik Plan çalışmalarımızda bizlere fikirleriyle, emekleriyle, destekleriyle güç veren tüm kişi, kurum ve kuruluşların temsilcilerine, çalışanlarımıza teşekkürlerimi, şükranlarımı sunuyorum.

Hasan Hüseyin BAYAR
Okul Müdürü

SUNUŞ

Stratejik planlama ile okulumuzun gelecekteki yıllarını planlamak gerektiğinin ve planlamanın en iyi yolunun geçmişe ve bugüne bakmak olduğunun farkındaydık. İinde bulunduğumuz şartları ve buradan yola ıkararak ulaşmak istediğimize hedefleri belirlenmesi gerektiğini ve bu işin zorluğunu biliyorduk. Biz okul olarak hep değışime ve gelişmeye açık olmayı istedik. Bugün bu ilkeleri tekrar gözden geçirmek, yeniden planlamak, her şeyi sil baştan tekrar yapmak gerekiyordu ve biz de öyle yaptık. Bu planın herkesin planı olmasını sağlamaya çalıştık.

Güzelyurt İlkokulu ve Ortaokulu olarak, üzerinde yoğun emek harcanan, 2015–2019 Stratejik Planını sizlerle paylaşmanın mutluluğunu da yaşıyoruz. Uzun süren çalışmaların ürünü olan 2015–2019 Stratejik Planımızı sistematik, bütüncül ve çok taraflı bir yaklaşımı esas alarak hazırladık. Çalışmalardaki temel anlayışımız; görev ve sorumluluk alanlarımız kapsamında, okulumuzun geleceğini geniş bir bakış açısı ile bağılı kurumlarımızla beraber çalışarak, mevcut veri ve durum analizlerini göz önünde bulundurup, ulaşmak istediğimiz noktaya bizi götürecektir strateji, hedef ve faaliyetleri belirlemektir.

Stratejik plan çalışmalarımızda emeğı ve katkısı bulunan herkese gösterdikleri özverili ve sistemli çalışmaları için, öneri ve görüşlerini bizler ile paylaştıkları için bir kez daha teşekkürlerimizi sunuyoruz.

Güzelyurt İlkokulu & Ortaokulu
Stratejik Plan Hazırlama Ekibi

İÇİNDEKİLER

| | |
|-----------------------------------------------------------------|-----------|
| 1. BÖLÜM: STRATEJİK PLAN SÜRECİ | 8 |
| 1.1. Stratejik Planlama Süreci..... | 9 |
| 1.2. Kurumuzda Gerçekleştirilen Çalışmalar | 9 |
| 1.3. Stratejik Plan Üst Kurulu ve Stratejik Plan Ekibi..... | 10 |
| 2. BÖLÜM: MEVCUT DURUM ANALİZİ | 11 |
| 2.1. Tarihi Gelişim..... | 12 |
| 2.2. Yasal Yükümlülükler ve Mevzuat Analizi | 13 |
| 2.3. Faaliyet Alanları, Ürün ve Hizmetler | 14 |
| 2.3.1. Faaliyet Alanları | 14 |
| 2.3.2. Ürün ve Hizmetler | 15 |
| 2.4. Paydaş Analizi | 15 |
| 2.5. Kurum içi ve Dışı Analiz..... | 18 |
| 2.5.1 Kurum Kimlik Bilgisi | 18 |
| 2.5.2. Örgütsel Yapı..... | 19 |
| 2.5.3. İstatistik Veriler | 23 |
| 2.5.4. Pestle Analizi | 27 |
| 2.5.5. Üst Politika Belgeleri..... | 27 |
| 2.5.6. GZFT Analizi | 28 |
| 2.6. Sorun Alanları..... | 29 |
| 3. BÖLÜM: GELECEĞE YÖNELİM..... | 30 |
| 3.1. Misyon | 31 |
| 3.2. Vizyon | 31 |
| 3.2. Temel Değerler | 31 |
| 3.2. Temalar | 31 |
| 3.4.1. Tema 1-Eğitim ve Öğretime Erişimin Artırılması..... | 32 |
| 3.4.2. Tema 2-Eğitim ve Öğretimde Kalitesinin Artırılması | 35 |
| 3.4.3. Tema 3-Kurumsal Kalitenin Artırılması..... | 42 |
| 4. BÖLÜM: MALİYETLENDİRME..... | 45 |
| 4.1. Maliyetlendirme Tablosu..... | 46 |
| 5. BÖLÜM: İZLEME VE DEĞERLENDİRME | 49 |
| 5.1. İzleme ve Değerlendirme..... | 50 |

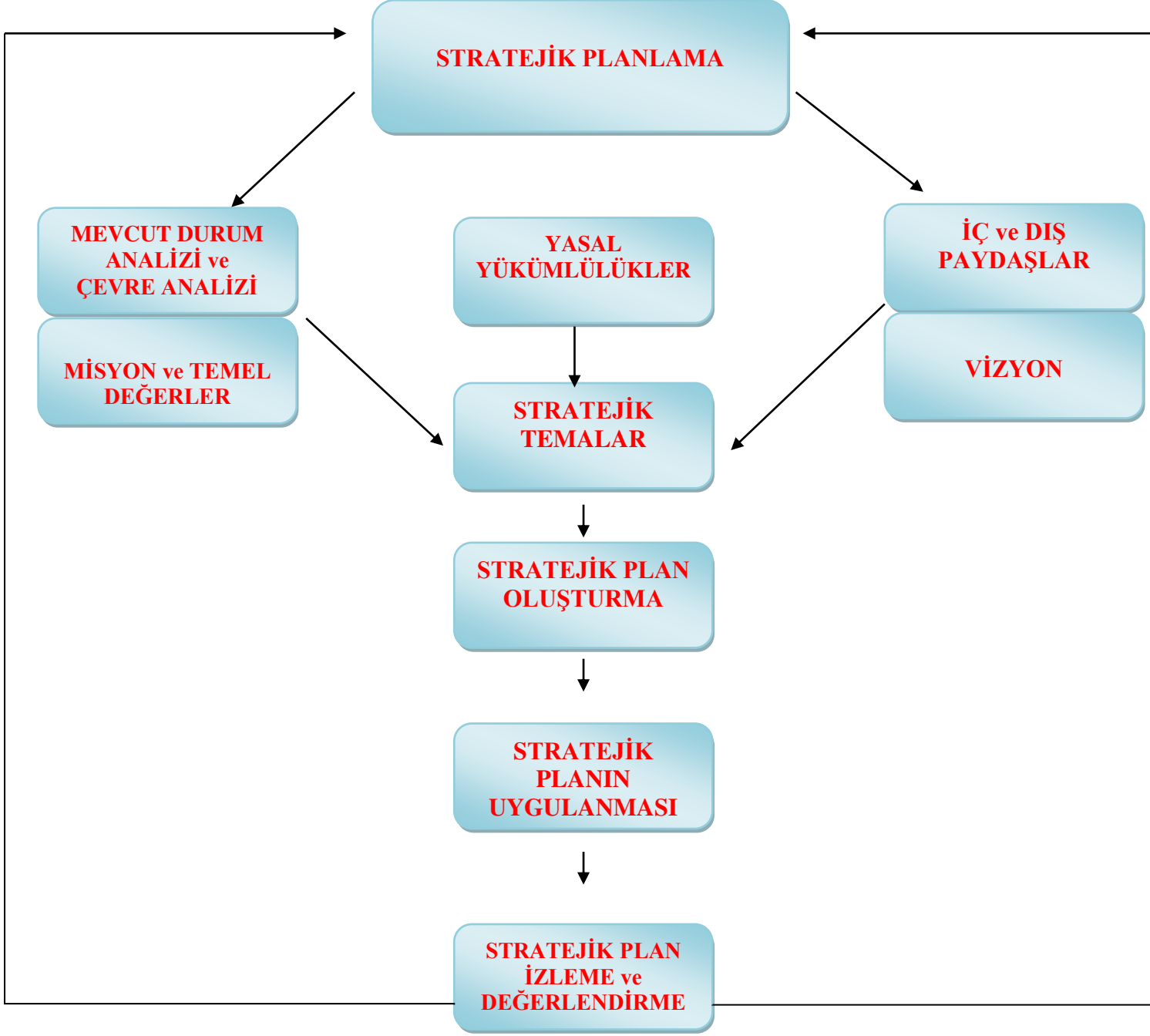
I.BÖLÜM

STRATEJİK

PLAN HAZIRLIK

SÜRECİ

1.1. STRATEJİK PLANLAMA SÜRECİ



1.2. KURUMUMUZDA GERÇEKLEŞTİRİLEN ÇALIŞMALAR

- Paydaşların belirlenmesi ve paydaşlardan beklentilerin ölçülmesi için anketler hazırlanmış ve uygulanmıştır.
- Okulun geçmiş dönemlerdeki çalışmalarına ilişkin arşiv çalışması yapılmıştır.
- Paydaş olarak tespit edilen kişi ve kurumlarla birebir görüşmeler yapılmıştır.

1.3. STRATEJİK PLAN ÜST KURULU VE STRATEJİK PLAN EKİBİ

| STRATEJİK PLAN ÜST KURULU | | |
|---------------------------|---------------------|----------------------------------------|
| SIRA NO | ADI SOYADI | GÖREVİ |
| 1 | Hasan Hüseyin BAYAR | OKUL MÜDÜRÜ |
| 2 | Olçay KAMBİRİMER | ÖĞRETMEN |
| 3 | Ali İLAL | İLKOKUL AİLE BİRLİĞİ BAŞKANI |
| 4 | Canan AKŞİT | ORTAOKUL AİLE BİRLİĞİ BAŞKANI |
| 5 | Ayhan ÇALHAN | OKUL AİLE BİRLİĞİ YÖNETİM KURULU ÜYESİ |

| STRATEJİK PLANLAMA EKİBİ | | |
|--------------------------|---------------------|--------------|
| SIRA NO | ADI SOYADI | GÖREVİ |
| 1 | Hasan Hüseyin BAYAR | OKUL MÜDÜRÜ |
| 2 | Olçay KAMBİRİMER | ÖĞRETMEN |
| 3 | Şeyma İLBAY | ÖĞRETMEN |
| 4 | Ayşegül SEVİMLİ | ÖĞRETMEN |
| 5 | Hasan Ali AKŞİT | GÖNÜLLÜ VELİ |
| 6 | İbrahim İLAL | GÖNÜLLÜ VELİ |

II.BÖLÜM

MEVCUT DURUM ANALİZİ

2.1. TARİHİ GELİŞİM



OKULUMUZ

1963 yılında eğitim-öğretime başlayan okulumuz 1989 yılına kadar 3 sınıflı bir bina ile eğitim-öğretime devam etmiştir. 1989 yılından sonra 2 derslikli bir binaya daha kavuşmuştur. Bugün 3 katlı ve 12 derslikli ana binamız ise 2003 yılında faaliyete geçmiştir. Şu an 14 derslik, 10 şube, 1 müdür odası, 1 müdür yardımcısı odası, kütüphane, spor odası, satranç sınıfı, kalorifer dairesi, öğretmenler odası, mutfak, yemekhane, hizmetli odası ve tuvaletler mevcuttur.

2004 yılında yemekhane için ayrı bir binanın inşaatına başlanmıştır. 2010-2011 eğitim-öğretim yılı için inşaat halinde bulunan yemekhane yaz tatilinde bitirilmiş ve faaliyete geçirilmiştir. Eski yemekhane olarak kullanılan bina ise depremde hasar gördüğü ve dayanaksız olduğu için yıkımı gerçekleştirilmiştir. Böylece okul bahçesi öğrenciler için hem daha güvenli hale gelmiş hem de genişlemiştir. Yıkılan binanın yerine ise bir çocuk parkı kurulmuştur.

Okulumuza çevre köy ve mahallerden taşınmalı öğrenciler gelmektedir. Bunlardan Çamlıbel'den 2. Kademe öğrencileri, köyümüze bağlı Hamzalar Mahallesi ve Cumaalanı Köyü'nün mahallesi olan Yılcık ve Akçapınar'dan ise anasınıfından itibaren öğrencilerimiz taşınmalı olarak eğitim görmektedir.

Ana binanın hemen önünde hem voleybol sahası, hem de basketbol sahası olarak kullanılan bir alan bulunmaktadır. Okul bahçesi ile çay arasında toprak bir futbol sahası bulunmaktadır.

Okulumuz 11 Nisan 2012 tarihinde yürürlüğe giren yasa gereği Güzelyurt İlkokulu ve Güzelyurt Ortaokulu olmak üzere aynı binada eğitim-öğretime devam etmektedir.

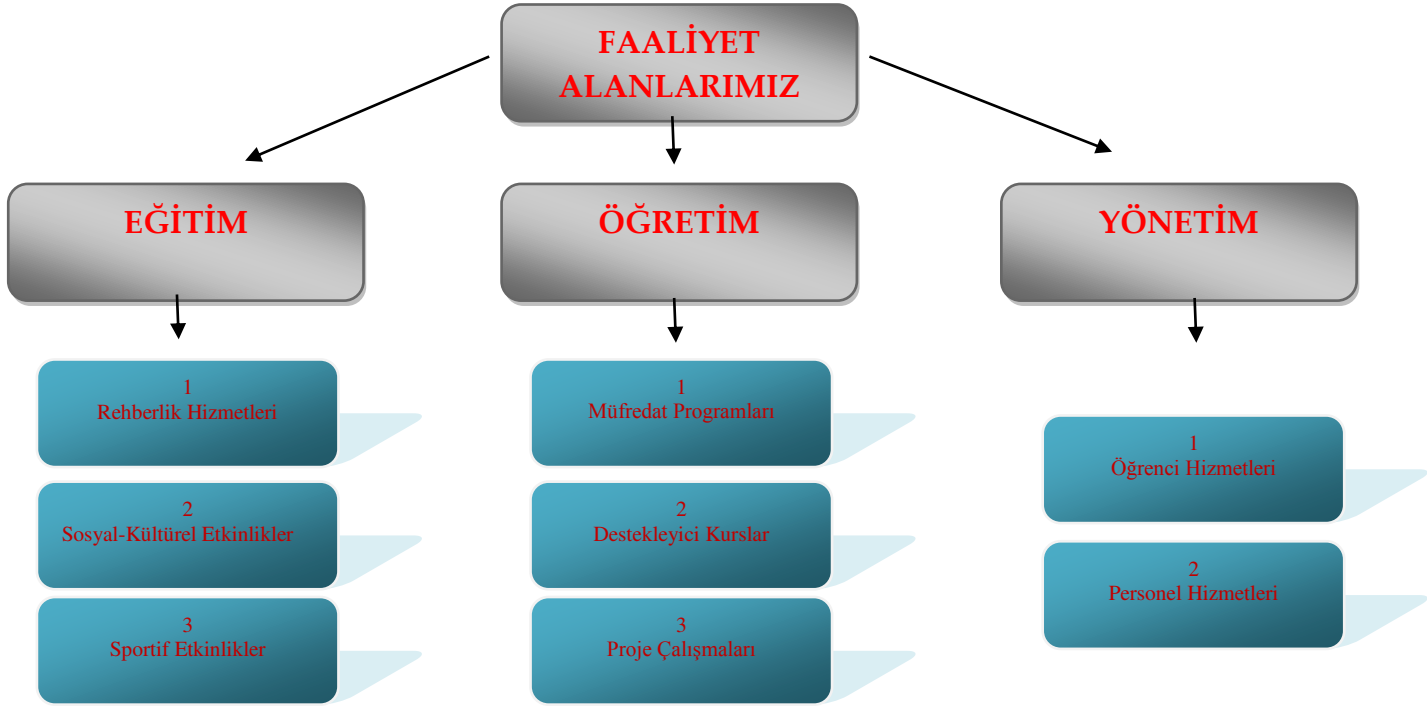
2.2. YASAL YÜKÜMLÜLÜKLER VE MEVZUAT ANALİZİ

| KANUN | | | |
|------------|-------|------|----------------------------------------|
| Tarih | Sayı | No | Adı |
| 23/07/1965 | 12056 | 657 | Devlet Memurları Kanunu |
| 24/10/2003 | 25269 | 4982 | Bilgi Edinme Hakkı Kanunu |
| 19/10/1983 | 18196 | 2923 | Yabancı Dil Eğitimi ve Öğretimi Kanunu |
| 12/01/1961 | 10705 | 222 | İlköğretim ve Eğitim Kanunu |
| 24/06/1973 | 14574 | 1739 | Millî Eğitim Temel Kanunu |

| YÖNETMELİK | | |
|---------------------------------------------|-------|--------------------------------------------------------------------------------------------------------------------------------------|
| Yayımlandığı Resmi Gazete/Tebliğler Dergisi | Adı | |
| Tarih | Sayı | |
| 26/07/2014 | 29072 | Millî Eğitim Bakanlığı Okul Öncesi Eğitim ve İlköğretim Kurumları Yönetmeliği |
| 17/04/2015 | 29329 | Millî Eğitim Bakanlığı Öğretmenlerin Atama ve Yer Değiştirme Yönetmeliği |
| 11/09/2014 | 29116 | Millî Eğitim Bakanlığı Taşıma Yoluyla Eğitime Erişim Yönetmeliği |
| 18/06/2014 | 29034 | Millî Eğitim Bakanlığına Bağlı Eğitim Kurumları Yönetici ve Öğretmenlerinin Norm Kadrolarına İlişkin Yönetmelik |
| 10/06/2014 | 29026 | Millî Eğitim Bakanlığına Bağlı Eğitim Kurumları Yöneticilerinin Görevlendirilmelerine İlişkin Yönetmelik |
| 27/11/2012 | 28480 | Millî Eğitim Bakanlığına Bağlı Okul Öğrencilerinin Kılık ve Kıyafetlerine Dair Yönetmelik |
| 05/05/2012 | 28283 | Ulusal ve Resmi Bayramlar ile Mahalli Kurtuluş Günleri, Atatürk Günleri ve Tarihi Günlerde Yapılacak Tören ve Kutlamalar Yönetmeliği |
| 09/02/2012 | 28199 | Millî Eğitim Bakanlığı Okul-Aile Birliği Yönetmeliği |
| 24/10/1994 | 2417 | Millî Eğitim Bakanlığı Hizmet İçi Eğitim Yönetmeliği |

| YÖNERGE | | |
|------------|---------|--------------------------------------------------------------------------------------------------|
| Yayın | | Adı |
| Tarih | Sayı | |
| 25/10/2013 | 3087071 | Millî Eğitim Bakanlığı Ortaöğretim Kurumlarına Geçiş Yönergesi |
| 25/12/2014 | 6928377 | Okul Öncesi Eğitim ve İlköğretim Kurumları Standartları Uygulama Yönergesi |
| 23/09/2014 | 4145909 | Millî Eğitim Bakanlığı Örgün ve Yaygın Eğitimi Destekleme ve Yetiştirme Kursları Yönergesi |
| 01/01/2014 | 2676 | Millî Eğitim Bakanlığı Ortaöğretim Kurumlarına Geçiş Yönergesi |
| 16/01/2013 | 34932 | Millî Eğitim Bakanlığı İzin Yönergesi |
| 00/12/2007 | 2603 | Örgün ve Yaygın Eğitim Kurumları Arası Öğrenci Faaliyetlerine İlişkin Ödül ve Disiplin Yönergesi |

2.3. FAALİYET ALANLARI, ÜRÜN VE HİZMETLER



2.3.1. FAALİYET ALANLARI

| FAALİYET ALANI: EĞİTİM | FAALİYET ALANI: ÖĞRETİM |
|--------------------------------------------------------------------------------------------------------------------------------------------------------------------------------------------------------------------------------------------|-----------------------------------------------------------------------------------------------------------------------------------------------------------------------------------------------------------------------------------------------------------|
| Hizmet-1 Rehberlik Hizmetleri <ul style="list-style-type: none">• Veli• Öğrenci• Öğretmen | Hizmet-1 Müfredatın işlenmesi <ul style="list-style-type: none">• Ders Öğretim Programlarının Uygulanması• Yıllık ve Günlük Ders Planlaması• Değerler Eğitimi• Sosyal Kulüp ve Toplum Hizmeti Çalışmaları |
| Hizmet-2 Sosyal-Kültürel Etkinlikler <ul style="list-style-type: none">• Halk oyunları• Koro• Satranç• Sergi• Gezi | Hizmet-2 Kurslar <ul style="list-style-type: none">• Yetiştirme Kursları• Satranç Kursları• Çocuk Oyunları Kursları |
| Hizmet-3 Spor Etkinlikleri <ul style="list-style-type: none">• Futbol• Voleybol• Atletizm• Çocuk Oyunları | |
| FAALİYET ALANI: YÖNETİM | |
| Hizmet-1 Öğrenci işleri hizmeti <ul style="list-style-type: none">• Kayıt- Nakil işleri• Devam-devamsızlık• Sınıf geçme vb• Ortaöğretime Geçiş• Bursluluk• Sosyal Yardım | |
| Hizmet-2 Öğretmen işleri hizmeti <ul style="list-style-type: none">• Derece terfi• Hizmet içi eğitim• Özlük hakları• Atama-Yer Değiştirme | |

2.3.2 ÜRÜN VE HİZMETLER

| ÜRÜN/HİZMET LİSTESİ | |
|-------------------------------------------|-----------------------------------------|
| Öğrenci kayıt, kabul ve devam işleri | Eğitim hizmetleri |
| Öğrenci başarısının değerlendirilmesi | Öğretim hizmetleri |
| Sınav işleri | Toplum hizmetleri |
| Sınıf geçme işleri | Kulüp çalışmaları |
| Öğrenim belgesi düzenleme işleri | Diploma |
| Personel işleri | Sosyal, kültürel ve sportif etkinlikler |
| Öğrenci davranışlarının değerlendirilmesi | Burs hizmetleri |
| Öğrenci sağlığı ve güvenliği | Rehberlik |
| Okul çevre ilişkileri | Bilimsel araştırmalar |

2.4. PAYDAŞ ANALİZİ

| İç Paydaşlar | Dış Paydaşlar |
|------------------------------|-----------------------------|
| Öğretmenler | Milli Eğitim Bakanlığı |
| Öğrenciler | Valilik |
| Okul Aile Birliği | Kaymakamlık |
| Yardımcı Hizmetler Personeli | İl Milli Eğitim Müdürlüğü |
| | İlçe Milli Eğitim Müdürlüğü |
| | Sivil Toplum Örgütleri |
| | Yerel Yönetimler |
| | Hayırseverler |
| | Tüm Köy Halkı |
| | Sağlık Ocağı |

| PAYDAŞLAR | İÇ PAYDAŞ | DIŞ PAYDAŞ | HİZMET ALAN | NEDEN PAYDAŞ | FAALİYETLERİ ETKİLEME DERECESİ | PAYDAŞIN TALEPLERİN E VERİLEN ÖNEM | SONUÇ |
|------------------------------|-----------|------------|-------------|---------------------------------------------------------------------------|-------------------------------------------|------------------------------------|-----------------------------|
| | | | | | Tam 5" "Çok 4", "Orta 3", "Az 2", "Hiç 1" | | |
| | | | | | 1,2,3 İzle 4,5 Bilgilendir | 1,2,3 Gözet 4,5 Birlikte Çalış | |
| Milli Eğitim Bakanlığı | | X | | Amaçlarımıza Ulaşmada Destek İçin İş birliği İçinde Olmamız Gereken Kurum | 5 | 5 | Bilgilendir, Birlikte Çalış |
| Valilik | | X | | Amaçlarımıza Ulaşmada Destek İçin İş birliği İçinde Olmamız Gereken Kurum | 2 | 3 | İzle, gözet |
| Kaymakamlık | | X | | Amaçlarımıza Ulaşmada Destek İçin İş birliği İçinde Olmamız Gereken Kurum | 3 | 3 | İzle, gözet |
| İl Millî Eğitim Müdürlüğü | | X | | Amaçlarımıza Ulaşmada Destek İçin İş birliği İçinde Olmamız Gereken Kurum | 5 | 4 | Bilgilendir, Birlikte Çalış |
| İlçe Millî Eğitim Müdürlüğü | | X | | Amaçlarımıza Ulaşmada Destek İçin İş birliği İçinde Olmamız Gereken Kurum | 5 | 4 | Bilgilendir, Birlikte Çalış |
| Öğretmenler | X | | X | Hizmet Üreten ve alan, Hizmet Alanlarına Ulaştıran | 5 | 5 | Bilgilendir, Birlikte Çalış |
| Veliler | | X | X | Doğrudan/Dolaylı Hizmet Alan | 5 | 5 | Bilgilendir, Birlikte Çalış |
| Okul Aile Birliği | X | | X | Tedarikçi ve Doğrudan /Dolaylı Hizmet Alan | 5 | 5 | Bilgilendir, Birlikte Çalış |
| Öğrenciler | X | | X | Varoluş sebemimiz | 5 | 5 | Bilgilendir, Birlikte Çalış |
| Sivil Toplum Örgütleri | | X | X | Amaçlarımıza Ulaşmada Destek İçin İş birliği İçinde Olmamız Gereken Kurum | 3 | 1 | İzle, gözet |
| Yerel Yönetimler | | X | X | Amaçlarımıza Ulaşmada Destek İçin İş birliği İçinde Olmamız Gereken Kurum | 5 | 1 | Bilgilendir, gözet |
| Hayırseverler | | X | | Amaçlarımıza Ulaşmada Destek İçin İş birliği İçinde Olmamız Gereken Kurum | 5 | 4 | Bilgilendir, Birlikte Çalış |
| Tüm Köy Halkı | | X | X | Sosyal Çevre | 1 | 1 | İzle, gözet |
| Sağlık Ocağı | | X | X | Amaçlarımıza Ulaşmada Destek İçin İş birliği İçinde Olmamız Gereken Kurum | 2 | 4 | İzle, birlikte çalış |
| Yardımcı Hizmetler Personeli | X | | X | Hizmet Üreten ve alan, | 1 | 4 | İzle, birlikte çalış |

Okulumuz paydaş analizleri öncesinde başvurduğumuz veri kaynakları şu şekilde ifade edilebilir:

| VERİ KAYNAKLARI | | | |
|------------------------|---------------------------|-------------------|------------------------|
| VERİ KAYNAĞI | VERİ TOPLAMA ARACI | SIKLIK | SORUMLU KİŞİLER |
| Öğretmen | Memnuniyet Anketi | Yılda bir kez | OGYE |
| | Öğretmenler Kurulu | Yılda en az 5 kez | OGYE |
| | Yüz yüze Görüşmeler | Sürekli | OGYE |
| Veli | Memnuniyet Anketi | Yılda bir kez | OGYE |
| | Veli Toplantıları | Yılda en az 2 kez | OGYE |
| | Yüz yüze Görüşmeler | Sürekli | OGYE |
| Öğrenci | Memnuniyet Anketi | Yılda bir kez | OGYE |
| | Yüz yüze Görüşmeler | Sürekli | OGYE |
| | Öğrenci Kurulu | Yılda en az 4 kez | Okul İdaresi |

Seçtiğimiz yöntemlerle paydaşlarımızın görüşlerine ulaşabildiğimizi düşünüyoruz. Her yıl yapılan memnuniyet anketlerinde rastlansal yöntemlerle belirlenmiş öğrenci ve velilerimizin en az % 15 ine anket gönderiyoruz. Anket sonuçlarını ise ilgili kurullarda aktararak genelin görüş ve varsa ilavelerini alma şansımız olmaktadır. Çeşitli kanallarla Bakanlığımızdan ve bizle ilişkili olan resmi kurumlardan bize ulaşan talimatlar uygulamalarımıza anında yansıtılmaktadır.(İnternet, Tebliğler Dergisi, Resmi Gazete, yazışmalar vb.)

Kalite kurumumuz okulumuzun misyon, vizyon, ilke ve değerlerinin oluşturulması ve revize edilmesinde Beyin Fırtınası yöntemini kullanmaktadır.

Ayrıca tüm paydaşlarımızın görüş, öneri ve Öz Değerlendirme Anket sonuçları da dikkate alınmaktadır.

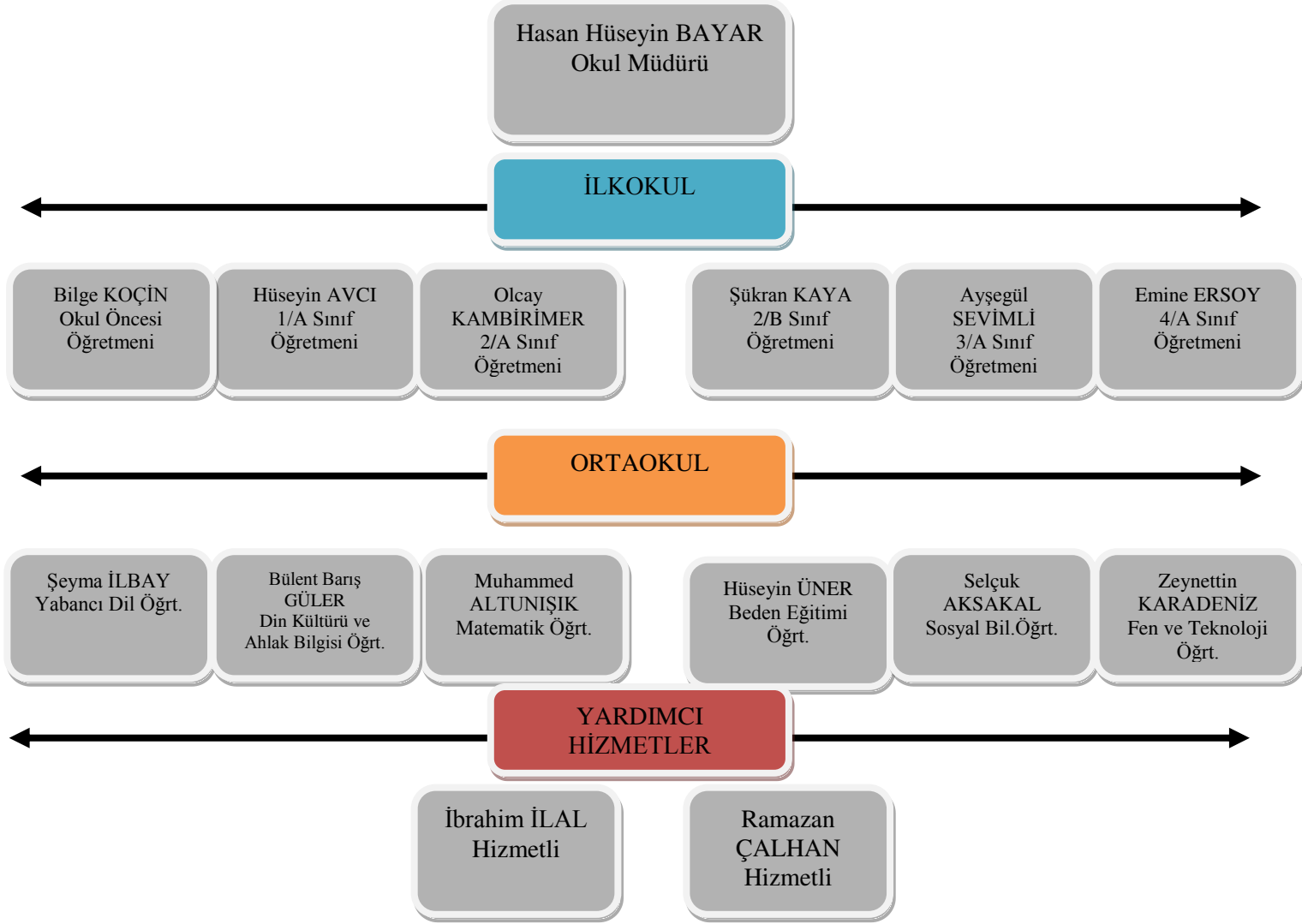
Böylece tüm paydaşlarımızın benimsediği misyon-vizyon, ilke ve değerlerimizin belirlenmesi sağlanmaktadır.

2.5. KURUM İÇİ VE DIŐI ANALİZ

2.5.1. KURUM KİMLİK BİLGİSİ

| KURUM KİMLİK BİLGİSİ | |
|----------------------------------------|----------------------------------------------------------------------------------------------------------------------------------------------------------------------------------------|
| Kurum Adı | GÜZELYURT İLKOKULU VE ORTAOKULU |
| Kurum Türü | İlkokul-Ortaokul |
| Kurum Kodu | 738736-745383 |
| Kurum Statüsü | Kamu |
| Kurumda Çalışan Personel Sayısı | Yönetici : 1 Öğretmen : 11 Hizmetli : 2 |
| Öğrenci Sayısı | 141 |
| Öğretim Şekli | Normal |
| KURUM İLETİŐİM BİLGİLERİ | |
| Kurum Telefonu | Tel : 258 5811269 |
| Kurum Web Adresi | www.guzelyurtilkokulu20.meb.k12.tr www.guzelyurtortaokulu.meb.k12.tr |
| Mail Adresi | 738736@meb.k12.tr 745383@meb.k12.tr |
| Kurum Adresi | Güzelyurt İlkokulu ve Ortaokulu Güzelyurt Köyü Çameli /DENİZLİ |
| Kurum Müdürü | Hasan Hüseyin BAYAR |

2.5.2. ÖRGÜTSEL YAPI



OKULUMUZDA OLUŞTURULAN KURUL ve KOMİSYONLAR

| KURUL ve KOMİSYONLAR | GÖREVLERİ |
|-----------------------------------------------------------------------------|----------------------------------------------------------------------------------------------------------------------------------------------------------------------------------------------------------------------------------------------------------------------------------------------------------------------------------------------------------------------------------------------------------------------------------------------------------------------------------------------------------------------------------------------------------------------------------------------------------------------------------------------------------------------------------------------------------------------------------------------------------------------------------------------------------------------------------------------------------------------------------------------------------------------------------------------------------------------------------------------------------------------------------------------------------------------------------------------------------------------------------------------------------------------------------------------------------------------------------------------------------------------------------------------------------------------------------------------------------------------------------------------------------------------------------------------------------------------------------------------------------------------------------------------------------------------------------------------------------------------------------------------------------------------------------------------------------------------------------------------------------------------------|
| ÖĞRETMENLER KURULU BAŞKAN: Hasan H BAYAR | <p>Öğretmenler kurulu; ders yılı başında, ikinci yarıyıl başında, ders yılı sonunda ve okul yönetimince gerek duyulduğunda toplanır.</p> <ol style="list-style-type: none">1. Ders yılı içinde yapılan toplantılarda çalışmalar gözden geçirilip değerlendirilir, eksiklik ve aksaklıkların giderilmesi için alınacak önlemler görüşülür ve kararlaştırılır.2. Ders yılı sonunda yapılan toplantıda öğrencilerin devam-devamsızlık ve başarı durumları gözden geçirilir, üst makamlarla ve okul yönetimince verilen konular görüşülür ve kararlaştırılır. |
| ŞUBE ÖĞRETMENLER KURULU BAŞKAN: Hasan H BAYAR | <p>Şube öğretmenler kurulu, 4, 5, 6, 7 ve 8. sınıflarda aynı şubede ders okutan öğretmenler ile okul rehber öğretmeninden oluşur. Şube öğretmenler kurulu, okul yönetimince yapılacak planlamaya göre I. yarıyılın ikinci ayında, II. yarıyılın birinci veya ikinci haftasında ve yılsonunda okul müdürü ya da görevlendireceği müdür yardımcısı veya şube rehber öğretmenin başkanlığında toplanır. Ayrıca, gerektiğinde şube rehber öğretmeni veya okul rehber öğretmenin önerisinin okul yönetimince uygun görülmesi hâlinde de toplanabilir.</p> |
| ZÜMRE ÖĞRETMENLER KURULU BAŞKAN: Hasan H BAYAR | <ol style="list-style-type: none">1. Eğitim-öğretim programları incelenir ve ortak bir anlayış oluşturulur.2. Uygulamalarda karşılaşılan güçlükler üzerinde durulur ve bunların çözüm yolları aranır.3. Öğrencilerin çalışma ve eğitim durumları ile çevrenin özellikleri incelenir. |
| ÖĞRENCİ DAVRANIŞLARINI DEĞERLENDİRME KURULU BAŞKAN: Hasan H BAYAR | <p>Öğrenci davranışlarını değerlendirme kurulu; müdür başyardımcısı, müdür başyardımcısı bulunmayan okullarda müdür yardımcısının başkanlığında öğretmenler kurulunca seçilen birer sınıf ve birer şube rehber öğretmeninden bir asil, bir yedek üye, bir rehber öğretmeni ile okul-aile birliği başkanı ve öğrenci kurulu başkanından oluşturulur.</p> <p>Seçimlerde oyların eşit olması hâlinde kıdemi en fazla olan öğretmen üye seçilir. Asil ve yedek üyelerin boşalması durumunda, açık bulunan üyelikler için yeniden seçim yapılır. Yeterli sayıda öğretmen bulunmaması hâlinde okulda görevli diğer öğretmenler, oylamaya katılabilir ve üye seçilebilirler. Kurul üyelikleri, yeni kurul üyeleri seçimleri yapılmaya kadar devam eder. Özürlüleri nedeniyle toplantıya katılmayan veya kuruldan ayrılan asil üyenin yeri sıraya göre yedek üyelerle tamamlanır. Kabul edilebilecek bir özrü bulunmadıkça üyeler görevden ayrılamazlar.</p> <p>Öğrenci davranışlarını değerlendirme kurulu aşağıdaki görevleri yapar;</p> <ol style="list-style-type: none">a) Okul düzenini sağlamak üzere okul yönetimi, öğretmen, okulun diğer personeli, öğrenci ve veli tarafından getirilen olumlu veya olumsuz davranış ve uygulamalara ilişkin önerileri görüşmek ve aldığı kararları okul müdürüne bildirmek.b) Okulda örnek davranışlarda bulunan, derslerde başarılı olan, bilimsel, sanatsal, kültürel ve sportif etkinliklere katılarak başarı gösteren öğrencileri belirleyerek ödüllendirilmelerine karar vermek.c) Uyum sağlamakta güçlük çeken öğrencinin davranışlarını incelemek, nedenlerini araştırmak ve uygun görülen rehberlik çalışmalarının yapılmasını sağlamak ve gerektiğinde ailesi, RAM ile iş birliği yapmak vb.. |

| | |
|--------------------------------------------------------------------------------------------------------------------------|----------------------------------------------------------------------------------------------------------------------------------------------------------------------------------------------------------------------------------------------------------------------------------------------------------------------------------------------------------------------------------------------------------------------------------------------------------------------------------------------------------------------------------------------------------------------------------------------------------------------------------------------------------------------------------------------------------------------------------------------------------------------------------------------------------------------------------------------------------------------------------------------------------------------------------------------------------------------------------------------------------------------------------------------------------------------------------------------------------------------------------------------------------------------------------------------------------------------------------|
| <p style="text-align: center;">ÖĞRENCİ KURULU BAŞKAN: Selçuk AKSAKAL</p> | <p>Öğrenci kurulu, okulun 1-8.sınıf öğrencileri tarafından 6, 7 ve 8. sınıf öğrencileri arasından seçilen bir başkan; 4. ve 5. sınıflar arasından seçilen ikinci başkan ve 1-8. sınıf şubelerinden seçilen birer temsilciden oluşur. Bu kurula öğretmenler kurulu tarafından seçilen bir öğretmen rehberlik eder.</p> <p>Okul öğrenci kurulu rehber öğretmenin veya öğrenci başkanının çağrısı ile toplanır. İlk toplantıda yıllık çalışma programını hazırlar, okul müdürünün onayına sunar. Çalışma programında eğitim-öğretim ortamının daha uygun duruma getirilmesi, verimin artırılması, öğrenci sorunlarının giderilmesi ve sosyal etkinliklerin düzenlenmesi gibi çalışmalara yer verilir.</p> |
| <p style="text-align: center;">TÖREN KOMİSYONU BAŞKAN: Hüseyin ÜNER</p> | <p>a) Tören programı her okulda, müdür veya görevlendireceği bir müdür yardımcısının başkanlığında en az iki öğretmen ve bir öğrenci temsilcisinden oluşturulan komisyonca hazırlanır ve uygulanır.</p> <p>b) Törenlere okulun öğrenci, öğretmen, görevliler ile hazır bulunanlar katılır.</p> <p>c) Törene protokol, emekli öğretmenler, veliler ve mezun olanlar davet edilir.</p> <p>d) Okul binaları ile Atatürk köşesi; bayrak, flama ve mevzuata uygun afişlerle donatılır ve imkânlar ölçüsünde ışıklandırılır.</p> <p>e) Okulda ve çevrede varsa bando, folklor ekibi ve yayın organlarından yararlanılmaya çalışılır.</p> <p>f) Konuşma metinlerinin, şiirlerin ve diğer dokümanların müdürlükçe onaylanan birer örneği, o yıla ait tören dosyasında saklanır.</p> <p>g) Törenlerde; Atatürk ve Türk büyükleri ile eğitim şehitleri için saygı duruşu ve İstiklâl Marşı'nın söylenmesinden sonra günün anlam ve önemine uygun şekilde hazırlanan programa göre hareket edilir.</p> <p>h) Tören konuşmalarında, Türk Millî Eğitiminin genel amaçları ve temel ilkelerine, eğitim-öğretimin önemine, okulun çevre ilişkilerine ve sağladığı yararları, programlanan etkinliklere, okul-aile ilişkilerine yer verilir.</p> |
| <p style="text-align: center;">SOSYAL ETKİNLİKLER KURULU BAŞKAN: Hasan H BAYAR</p> | <p>Sosyal etkinlikler kurulu, müdürün görevlendireceği bir müdür yardımcısının başkanlığında danışman öğretmenlerin aralarından seçecekleri bir danışman öğretmen, kulüp temsilcilerinin aralarından seçecekleri üç öğrenci ile okul-aile birliğini temsilen iki veliden oluşur. Kurul, kulüp ve toplum hizmeti kapsamındaki etkinliklerin verimli bir şekilde yürütülmesi için danışman öğretmenler, öğrenciler, gönüllü veliler ve diğer öğretmenlerle iş birliği içinde çalışmalarını koordine eder. Okul dışı etkinliklerde ilgili birimlerle iş birliği yaparak bu çalışmaların yürütülmesi için gerekli tedbirleri alır.</p> |
| <p style="text-align: center;">BAŞARI İZLEME VE GELİŞTİRME PROJE KURULU BAŞKAN: Hasan H BAYAR</p> | <p>Okulumuz öğrencilerinin akademik başarılarını, mesleki yeterliliklerini artırmak, olumlu davranış geliştirmelerini izlemek ve bir üst öğrenimi kazanan öğrenci sayısını artırmaktır. Başarı İzleme ve Geliştirme Proje Kurulunda görev alan öğretmenlerimiz belirlenen öğrenci gruplarından sorumlu olacak ve öğrencilerin sınavlarındaki durumlarını ve her türlü gelişimini takip edecekler. Ortaya çıkabilecek durumlarda sorunlara daha etkin müdahale imkânı bulunacak.</p> |
| <p style="text-align: center;">MUAYENE VE TESLİM ALMA KOMİSYONU BAŞKAN: Hasan H. BAYAR</p> | <p>Bu komisyon, şartname ve sözleşmeler uyarınca satın alınan eşya ve gereçleri muayene ve kontrol ederek kabulü veya geri çevrilmesi hakkında gereken işlemi yapar.</p> |

| | |
|------------------------------------------------------------------------------------------------------------------------------------------------------------------------------|---------------------------------------------------------------------------------------------------------------------------------------------------------------------------------------------------------------------------------------------------------------------------------------------------------------------------------------------------------------------------------------------------------------------------------------------------------------------------------------------------------------------------------------------------------------------------------------------------------------------------------------------------------------------------------------------------------------------------------------------------|
| <p style="text-align: center;">ESER İNCELEME KOMİSYONU</p> <p style="text-align: center;">BAŞKAN: Emine ERSOY</p> | <p>Okullarda; Türk Millî Eğitiminin genel amaç ve temel ilkeleri ile sosyal etkinliklerin amaçlarına uygun olarak öğrencilerin, Türkçeyi doğru, güzel ve etkili kullanma, kendilerini ifade etme, özgür, eleştirel düşünme ve iletişim kurma yeteneklerini geliştirmesi amacıyla öğrenci kulüpleri ile toplum hizmeti çalışmalarını tanıtıcı nitelikte duyuru, dergi, gazete ve yıllıklar çıkarılabilir.</p> <p>Bu amaçla müdürün veya görevlendireceği müdür yardımcısının başkanlığında, biri kültür dersleri öğretmeni olmak üzere iki öğretmen, ilgili sosyal etkinlikler danışman öğretmeninden oluşan inceleme kurulu ile kulüp üyeleri arasından seçilen ve okul yönetimince uygun görülen beş öğrenciden de seçme kurulu oluşturulur.</p> |
| <p style="text-align: center;">SATIN ALMA KOMİSYONU</p> <p style="text-align: center;">BAŞKAN: Hasan H BAYAR</p> | <p>Satın alma komisyonu, her okulda müdür başyardımcısının veya müdür tarafından görevlendirilecek bir müdür yardımcısının başkanlığında öğretmenler kurulunca bir yıl için seçilen bir öğretmen, ambar memuru, ayniyat memuru (mutemet), varsa sağlık elemanı ve nöbetçi öğretmenden oluşur. Bu komisyon, şartname ve sözleşmeler uyarınca satın alınan eşya ve gereçleri muayene ve kontrol ederek kabulü veya geri çevrilmesi hakkında gereken işlemi yapar.</p> |
| <p style="text-align: center;">ENVANTER SAYIM KOMİSYONU</p> <p style="text-align: center;">BAŞKAN: Hasan H BAYAR</p> | <p>"<i>Taşınır Mal Yönetmeliği</i>" hükümlerine göre her yıl sonunda demirbaş eşya, yoğaltılan madde ve malzemeler ile kullanılmayan eşya ve gereçlerin sayım ve denetlenmesi ile ilgili işleri yapar. Bu komisyonun muayene, teslim alma ve sayım işleri ile ilgili kararları okul müdürü tarafından onaylanır.</p> |
| <p style="text-align: center;">OKUL-AİLE BİRLİĞİ DENETİM KURULU:</p> <p style="text-align: center;">Emine ERSOY</p> | <p>Okul-Aile Birliği yönetim kurulunun iş ve işlemlerinin denetiminden sorumludur. Okul-Aile Birliği yönetim kurulunun aldığı kararlar incelenir ve gerekli görüldüğü takdirde bunlara göre işlem yapar.</p> |
| <p style="text-align: center;">REHBERLİK VE PSİKOLOJİK DANIŞMA HİZMETLERİ YÜRÜTME KOMİSYONU:</p> <p style="text-align: center;">Hasan H BAYAR</p> | <p>Okul Rehberlik Hizmetlerinin planlanmasından ve yürütmesinden sorumludur. Herhangi bir gerekli durumda öğrencilere rehberlik ve psikolojik danışma hizmeti sağlar.</p> |
| <p style="text-align: center;">OKUL ŞİDDETİ ÖNLEME KOMİSYONU:</p> <p style="text-align: center;">Hasan H BAYAR</p> | <p>Okul içi ve dışı şiddeti önlemeye yönelik çalışmalar yürütür. Şiddetin ortaya çıktığı durumlarda gerekli iş ve işlemleri yürütür.</p> |

2.5.3. İSTATİSTİKİ VERİLER

2014 Yılı Kurumdaki Mevcut Yönetici Sayısı:

| Sıra No | Görevi | Erkek | Kadın | Toplam |
|---------|------------|-------|-------|--------|
| 1 | Müdür | 1 | 0 | 1 |
| 2 | Müdür Yrd. | 0 | 0 | 0 |
| | | | | |

2014 Yılı Kurumdaki Mevcut Öğretmen Sayısı:

| Sıra No | Branşı | Erkek | Kadın | Toplam |
|---------------|------------------------------|----------|----------|-----------|
| 1 | Sınıf Öğretmeni | 2 | 3 | 5 |
| 2 | Okul Öncesi | 0 | 1 | 1 |
| 3 | Türkçe | 1 | 0 | 1 |
| 4 | Sosyal Bilgiler | 1 | 0 | 1 |
| 5 | İngilizce | 0 | 1 | 1 |
| 6 | Matematik | 1 | 0 | 1 |
| 7 | Fen ve Teknoloji | 1 | 0 | 1 |
| 8 | Din Kültürü ve Ahlak Bilgisi | 1 | 0 | 1 |
| 9 | Beden Eğitimi | 1 | 0 | 1 |
| TOPLAM | | 8 | 5 | 13 |

Destek Personele (Hizmetli- Memur) İlişkin Bilgiler:

2014 Yılı Kurumdaki Mevcut Hizmetli/ Memur Sayısı:

| Sıra No | Görevi | Erkek | Kadın | Eğitim Durumu | Hizmet Yılı | Toplam |
|---------|------------------------|-------|-------|---------------|-------------|--------|
| 1 | Memur | | | | | |
| 2 | Hizmetli | 2 | 0 | İlkokul | 8 | 2 |
| 3 | Sözleşmeli İşçi | | | | | |

Okul/kurum Rehberlik Hizmetleri

| Mevcut Kapasite | | | | Mevcut Kapasite Kullanımı ve Performans | | | | | |
|---------------------------------|----------------------------------------|--------------------------------------------|----------------------|-----------------------------------------|-----------------|-------------|-------------------------------------------------------------------------------------------|---------------------|------------------|
| Psikolojik Danışman Norm Sayısı | Görev Yapan Psikolojik Danışman Sayısı | İhtiyaç Duyulan Psikolojik Danışman Sayısı | Görüşme Odası Sayısı | Danışmanlık Hizmeti Alan | | | Rehberlik Hizmetleri İle İlgili Düzenlenen Eğitim/Paylaşım Toplantısı Vb. Faaliyet Sayısı | | |
| | | | | Öğrenci Sayısı | Öğretmen Sayısı | Veli Sayısı | Öğretmenlere Yönelik | Öğrencilere Yönelik | Velilere Yönelik |
| 0 | 0 | 0 | 0 | 50 | 0 | 16 | 1 | 4 | 1 |

Okul/Kurumun Fiziki Altyapısı:

| Fiziki Mekân | Var | Yok | Adedi | İhtiyaç |
|--------------------------|-----|-----|-------|---------|
| Öğretmen Çalışma Odası | x | | 1 | 0 |
| Ekipman Odası | x | | 1 | 0 |
| Kütüphane | x | | 1 | 0 |
| Rehberlik Servisi | | x | | 1 |
| Resim Odası | | x | | 1 |
| Müzik Odası | | x | | 1 |
| Çok Amaçlı Salon | | x | | 1 |
| Ev Ekonomisi Odası | | x | | 0 |
| İş ve Teknik Atölyesi | | x | | 0 |
| Bilgisayar laboratuvarı | x | | | 0 |
| Yemekhane | x | | | 0 |
| Spor Salonu | | x | | 1 |
| Otopark | | x | | 0 |
| Spor Alanları | x | | | 0 |
| Kantin | | x | | 1 |
| Fen Bilgisi Laboratuvarı | | x | | 1 |
| Atölyeler | | x | | 0 |
| Bölmelere Ait Depo | x | | | 0 |
| Bölüm Laboratuvarları | | x | | 0 |
| Bölüm Yönetici Odaları | | x | | 0 |
| Bölüm Öğrt. Odası | | x | | 0 |
| Teknisyen Odası | | x | | 0 |
| Bölüm Dersliği | | x | | 0 |
| Arşiv | | x | | 1 |

Karşılaştırmalı Öğretmen/Öğrenci Durumu (2014)

| ÖĞRETMEN | ÖĞRENCİ | | OKUL |
|------------------------|----------------|-------|--------------------------------------|
| Toplam öğretmen sayısı | Öğrenci sayısı | | Toplam öğrenci sayısı |
| | Kız | Erkek | |
| 13 | 68 | 73 | 141 |
| | | | Öğretmen başına düşen öğrenci sayısı |
| | | | 11 |

| Öğrenci Sayısına İlişkin Bilgiler (Geçmiş Yıllar) | | | | | | |
|---------------------------------------------------|------|-------|------|-------|------|-------|
| | 2011 | | 2012 | | 2013 | |
| | Kız | Erkek | Kız | Erkek | Kız | Erkek |
| Öğrenci Sayısı | 89 | 102 | 90 | 93 | 80 | 88 |
| Toplam Öğrenci Sayısı | 191 | | 183 | | 168 | |

| Yıllara Göre Ortalama Sınıf Mevcutları | | | Yıllara Göre Öğretmen Başına Düşen Öğrenci Sayısı | | |
|----------------------------------------|------|------|---------------------------------------------------|------|------|
| 2011 | 2012 | 2013 | 2011 | 2012 | 2013 |
| 19,1 | 18,3 | 16,8 | 16 | 14 | 13 |

| Öğrencilerin Ortaöğretime Geçiş Ortak Sınav Başarılarına İlişkin Bilgiler | | | | | | |
|---------------------------------------------------------------------------|--------------|-------|--------------|-------|--------------|-------|
| | 2011 | | 2012 | | 2013 | |
| | Kız | Erkek | Kız | Erkek | Kız | Erkek |
| Öğrenci Sayısı | 10 | 12 | 16 | 6 | 13 | 10 |
| Sınava Giren Toplam Öğrenci Sayısı (Kız +Erkek) | 22 | | 22 | | 23 | |
| Anadolu Lisesine Yerleşen Öğrenci Sayısı | 4 | | 1 | | 7 | |
| Anadolu Sağlık Meslek Lisesine Yerleşen Öğrenci Sayısı | 2 | | 4 | | 3 | |
| Çok Programlı Liselere Yerleşen Öğrenci Sayısı | 6 | | 4 | | 7 | |
| Anadolu İmam Hatip Lisesine Yerleşen Öğrenci Sayısı | 5 | | 7 | | 3 | |
| Açık Liseye Yerleşen Öğrenci Sayısı | 5 | | 6 | | 3 | |
| Genel Başarı Oranı (%) | % 100 | | % 100 | | % 100 | |

| Kitap okuma oranı | | |
|-----------------------------------------|------|------|
| | 2013 | 2014 |
| Aylık öğrenci başına düşen sayfa sayısı | 200 | 220 |
| Kütüphanedeki kitap sayısı | 1200 | 1260 |

| Sınıf Tekrarı Yapan Öğrenci Sayısı | | |
|------------------------------------|-----------------------|------------------------------------|
| Öğretim Yılı | Toplam Öğrenci Sayısı | Sınıf Tekrarı Yapan Öğrenci Sayısı |
| 2013-2014 | 168 | 0 |
| 2012-2013 | 183 | 0 |
| 2011-2012 | 191 | 0 |

| Sosyal Alanlar | | |
|----------------|--------------------------|-------|
| Tesisin adı | Kapasitesi (Kişi Sayısı) | Alanı |
| Yemekhane | 80 | 65m2 |

| Spor Tesisleri | | |
|--------------------------|--------------------------|-------|
| Tesisin adı | Kapasitesi (Kişi Sayısı) | Alanı |
| Basketbol-Voleybol Alanı | 10-12 | 60m2 |
| Futbol Sahası | 22 | 200m2 |

| Sosyal Etkinlikler | | |
|--------------------|------|------|
| | 2013 | 2014 |
| Aşure Günü | 1 | 1 |
| Lokma İkramı | 1 | 1 |
| Okul Pikniği | 1 | 1 |
| Gezi | 2 | 2 |

| Sosyal ve Sportif Etkinliklere Katılım Oranı | | |
|----------------------------------------------|------|------|
| | 2013 | 2014 |
| Sosyal Etkinliklerine Katılım Oranı | %100 | %100 |
| Sportif Etkinliklere Katılım Oranı | %100 | %100 |
| Toplam | %100 | %100 |

2.5.4. PESTLE ANALİZİ

| Politik ve yasal etmenler | Ekonomik çevre değişkenleri |
|----------------------------------------------------------------------------------------------------------------------------------------------------------------------------------------------------------------------------------------------------------------------------------------------------------------------------------------------------------------------------------------------------------------------------------------------------------------------------------------------|-----------------------------------------------------------------------------------------------------------------------------------------------------------------------------------------------------------------------------------------------------------------------------------------------------------------------------------------------------------------------------------------------------------------------|
| <ul style="list-style-type: none">4+4+4 Eğitim Sisteminin yürürlüğe girmesiyle İlkokula başlama yaşı küçülmüştür.Okul Öncesi Eğitiminin zorunluluktan çıkarılmasıyla okul öncesine katılım oranı oldukça azalmış olup öğretmen normu düşmüştür.Büyükşehir yasası ile köyümüz mahalle statüsüne alınıp Büyükşehir Belediyesi tarafından daha fazla destek görmektedir.Yeni sınav sistemi nedeniyle TEOG sınavına yönelik çalışmalar yürütülmektedir. | <ul style="list-style-type: none">Köyün geçim kaynağı olan Tarım ve Hayvancılık dışında başka ekonomik faaliyetler olmadığından oldukça fazla göç vermektedir.4/C Kadrolu personel alımı neticesinde köyden kente göç sebebiyle öğrenci sayısında azalmalar görülmektedir.Soğuk hava ve arazi yapısı nedeniyle kış mevsiminde okul ve köye ulaşım konusunda sıkıntılar yaşanmaktadır. |

| Sosyal-kültürel çevre değişkenleri | Teknolojik çevre değişkenleri |
|--------------------------------------------------------------------------------------------------------------------------------------------------------------------------------------------|----------------------------------------------------------------------------------------------------------------------------|
| <ul style="list-style-type: none">Sosyal-Kültürel faaliyetlerin çok fazla yapılamadığı ve bu tür imkanlara ancak İlçe veya İl merkezinde ulaşılabilirdiği gözlemlenmektedir. | <ul style="list-style-type: none">Okulun ve köyün Elektrik-İnternet imkanları yeterli düzeyde görülmektedir. |

| Ekolojik ve doğal çevre değişkenleri | Etik ve ahlaksal değişkenler |
|------------------------------------------------------------------------------------------------------------------------------------------------------------------------------|----------------------------------------------------------------------------------------------------------------------------------|
| <ul style="list-style-type: none">Engebeli arazi ve sert kış nedeniyle olumsuz etkiler gözlenmektedir.Ormanlar bakımından zengin bir çevre mevcuttur. | <ul style="list-style-type: none">Okulun işleyişini etkileyebilecek düzeyde herhangi bir değişken mevcut değildir. |

2.5.5. ÜST POLİTİKA BELGELERİ

| SIRA NO | REFERANS KAYNAĞININ ADI |
|---------|------------------------------------------------------------------------------------|
| 1 | 10. Kalkınma Planı |
| 2 | TÜBİTAK Vizyon 2023 Eğitim ve İnsan Kaynakları Sonuç Raporu ve Strateji Belgesi |
| 3 | 5018 yılı Kamu Mali Yönetimi ve Kontrol Kanunu |
| 4 | Kamu İdarelerinde Stratejik Planlamaya İlişkin Usul ve Esaslar Hakkında Yönetmelik |
| 5 | Devlet Planlama Teşkilatı Kamu İdareleri İçin Stratejik Planlama Kılavuzu (2006) |
| 6 | Milli Eğitim Bakanlığı 2015-2019 Stratejik Plan Hazırlık Programı |
| 7 | Milli Eğitim Bakanlığı Stratejik Plan Durum Analizi Raporu |
| 8 | 61. Hükümet Programı |
| 9 | 61. Hükümet Eylem Planı |
| 10 | Milli Eğitim Bakanlığı Strateji Geliştirme Başkanlığının 2013/26 Nolu Genelgesi |
| 11 | Denizli İl Milli Eğitim Müdürlüğü 2015-2019 Stratejik Planı |
| 12 | Çameli İlçe Milli Eğitim Müdürlüğü 2015-2019 Stratejik Planı |

2.5.6. GZFT ANALİZİ

| Güçlü Yönler | Zayıf Yönler |
|-------------------------------------------------------------------------------------------------------------------------------------------------------------------------------------------------------------------------------------------------------------------------------------------------------------------------------------------------------------------------------------------------------------------------------------------------------------------------------------------------------------------------------------------------------------------------------------------------------------------------------------------------------------------------------------------------------------------------------------------------------------------------------------------------------------------------------------------------------------------------------------------------------------------------------------------------------------------------------------------------------------------------------------------|---------------------------------------------------------------------------------------------------------------------------------------------------------------------------------------------------------------------------------------------------------------------------------------------------------------------------------------------------------------------------------------------------|
| <ul style="list-style-type: none">• Derslik sayısının okulun ihtiyacını karşılaması• Dershane ve okul donanımında teknolojik imkanlara sahip olunması• Hizmet personelinin yeterli olması• Kütüphanenin yeterince modern ve etkin olması• Okulun çevre ile çok iyi ilişkiler içinde olması• Okul bahçesinin oyun alanları ve diğer etkinlikler için yeterince büyük olması• Etkin çalışan, örgütsel bir yapının kurulmuş olması• Gerçekleştirilen sosyal ve kültürel etkinliklerin çevrede çok beğeniliyor ve takdir ediliyor olması• Okul personelinin genç, değişime ve gelişime açık, iyi iletişim kurabilen ve istekli olması• Öğretmen kadrosunun temel derslerde yeterli olması• Sınıf mevcutlarımızın istenilen düzeyde olması.• Öğrencilerin okula devamında ve disiplinde uzun yıllardır herhangi bir sorun yaşanmamış olması• Yemekhane, BT sınıfı, Kütüphane, Spor odası vb gibi olanakların olması. | <ul style="list-style-type: none">• Planlanan işlerin kaynak sıkıntısına takılıyor olması• Fen Laboratuvarının olmaması• Okul bahçesinin düzenlemesinin yapılmaması• Spor salonu olmaması• Çok amaçlı salonun olmaması• Rehberlik hizmetinin etkin ve organize bir şekilde yürütülememesi (Öğretmen ve mekân yetersizliğinden dolayı). |

| Fırsatlar | Tehditler |
|----------------------------------------------------------------------------------------------------------------------------------------------------------------------------------------------------------------------------------------------------------------------------------------------------------------------------------------------------------------------------------------------------------------------------------------------------------------------------------------------------------------------------------------------------------------------------------------------------------------------------------------------------------------------------------------------------------------------------------------|------------------------------------------------------------------------------------------------------------------------------------------------------------------------------------------------------------------------------------------------------------------------------------------------------------------------------------------------------------------------------------------------------------------------------------------------------------------------------------------------------------------------------------------------------------------------------------------------------------------------------------------------------------------------------------------------------------------------------------------------------------------------------------------------------------------------------------------------------------|
| <ul style="list-style-type: none"> • Okulun bulunduğu yerleşim yerinin ulaşım imkanlarının iyi olması, • Okulun bulunduğu yerleşim yerinde yaşayan insanların okulu sahiplenmeleri ve gerektiği zaman desteklerini sunuyor olmaları, • Okul-Aile Birliği üyelerinin okulun ihtiyaçlarını karşılama konusunda istekli ve öncü olmaları, • Okul ihtiyaçlarının belirtilmesi durumunda İlçe ve İl Milli Eğitim Müdürlüklerinden yeterli desteğin sağlanabiliyor olması, • Okulumuz ile çevre okullar arasında iyi ilişkilerin sürdürülmesi, • Okul çevresinde suç ve şiddet içeren olayların olmaması. • Okulun fizikî ortamlarının çevre halkı tarafından korunması | <ul style="list-style-type: none"> • Köyümüzde öğrencilerimizin ders dışı zamanlarını geçirebilecekleri sosyal, sportif ve kültürel alanların yetersiz olması. • Köyümüzde ekonomik farklılıkların olması. • Velilerimizin okula ve çocuklara ilgisizliği. • Parçalanmış aile sayısının fazla olması. • Köyümüzdeki kişilerin okul döneminde çalışma amaçlı köyden ayrılması. • Bütçeden kuruma ayrılan maddi ve insan kaynaklarının yetersiz olması. • Sosyo-kültürel düzeyleri düşük velilerin çoğunlukta olması. • İlden uzaklığı. • İklim şartlarından kaynaklanan olumsuzluklar. • 4/C Personel ataması nedeniyle göç veren bir köy olmamız ve bunun sonucunda yaşanan öğrenci hareketliliği. • Çevrede yeterli sağlık kurumlarının olmaması |

2.6 SORUN ALANLARI

| EĞİTİM ve ÖĞRETİME ERİŞİMİN ARTIRILMASI | EĞİTİM ve ÖĞRETİMDE KALİTENİN ARTIRILMASI | KURUMSAL KAPASİTENİN GELİŞTİRİLMESİ |
|----------------------------------------------|-------------------------------------------|-----------------------------------------------|
| Okullaşma oranlarının artırılması | Akademik Başarı | Fiziki ortamlarının kalitesinin yükseltilmesi |
| Devamsızlık oranlarının düşürülmesi | Sosyal ve Kültürel Faaliyetler | Beşeri kaynakların kalitesinin yükseltilmesi |
| Taşınmalı eğitimin kalitesinin yükseltilmesi | Sportif Faaliyetler | |
| | Veli İşbirliği | |
| | Rehberlik | |

III.BÖLÜM

GELECEĞE YÖNELİM

3.1. MİSYON

Okulumuz bünyesindeki tüm öğrencileri, okul-veli-öğrenci işbirliği içerisinde, temel ilke ve değerlerimize sahip çıkacak, çağdaş eğitimi benimsemiş, kendini gerçekleştirme hedefine ulaşmayı amaçlayan bireyler yetiştirip, üst öğretime hazırlamak.

3.2. VİZYON

Sadece bilgiyi paylaşan değil, üreten, bilginin tek otorite olduğu, veli-öğrenci-öğretmen işbirliğinin tam anlamıyla uygulandığı okul olmak.

3.3. TEMEL DEĞERLER

- Başarı
- Eşitlik
- Adalet
- Hoşgörü
- İnsan Hakları
- Yenilikçilik
- İlerlemecilik
- Planlılık
- Atatürk İlke ve İnkıplarna Bağlılık
- Dürüstlük
- İşbirliği
- Yaratıcılık
- Bilimsellik
- Sevgi
- Saygı

3.4. TEMALAR



3.4.1. TEMA 1-EĞİTİM ve ÖĞRETİME ERİŞİMİN ARTIRILMASI

TEMA: EĞİTİM ve ÖĞRETİME ERİŞİMİN ARTIRILMASI

SAM 1: Eğitim bölgemizde Okul Öncesi Eğitime katılımın artırılması.

SH 1: Eğitim bölgemizdeki okul öncesi çağına erişmiş öğrencisi bulunan velilerin plan dönemi sonuna kadar % 100'ünü okul öncesi eğitim hakkında bilgilendirmek.

SH 2: Eğitim bölgemizdeki okul öncesi çağ nüfusunun okullaşma oranını 2019 yılına kadar %100'e çıkarmak.

PERFORMANS GÖSTERGELERİ

| SAM | 1 | PERFORMANS GÖSTERGELERİ | Cari Yıl | Plan Dönemi Sonu Hedefi |
|-----|--------|----------------------------------------------------------------|----------|-------------------------|
| | | | 2015 | 2019 |
| PG | 1.1.1. | Okul öncesi eğitimi hakkında bilgilendirilen veli oranı | %80 | %100 |
| PG | 1.1.2. | Okul öncesi eğitim hakkında ikna görüşmesi yapılan veli sayısı | %80 | %100 |
| SH | 2 | | | |
| PG | 2.1. | Okul öncesi çağ nüfusunun okullaşma oranı | % 60 | %100 |

MEVCUT DURUM

Eğitim bölgemizde okul öncesi çağına erişmiş öğrenciler tespit edilerek, okul öncesine yönlendirme çalışmaları yapılmaktadır. Velileri ile iletişim kurularak okullaşma oranını yükseltme çalışmaları yapılmaktadır.

TEDBİRLER

| EĞİTİM VE ÖĞRETİME ERİŞİMİN ARTIRILMASI | |
|-----------------------------------------------------------------------------------------------------------------------|--------------------------------------|
| TEDBİRLER | SORUMLU BİRİM-KİŞİ-KURUL-EKİP |
| Anasınıfına katılımı artırmak amacıyla okul binasını, merdivenleri ve sınıflarımızı ilgi çekici renkli hale getirmek. | Okul Yönetimi |
| Okul bahçesine anasınıfı çocuklarına uygun bir oyun alanı oluşturmak. | Okul Yönetimi |
| Uygulanan tüm etkinliklerde oyunun ana tema olmasını sağlamak. | Okul Yönetimi, Okul Öncesi Öğretmeni |
| Okul öncesine katılımı arttırmak için velilere okul öncesinin önemi ile ilgili seminer vermek. | Okul Yönetimi, Okul Öncesi Öğretmeni |

SAM 2: Devamsızlık oranlarının düşürülmesi,.

SH 1: Özürsüz devamsızlık oranını en aza indirip okula devamı sağlamak.
SH 2: Okula devamın önemi hakkında velilere her eğitim-öğretim yılı başında eğitim vermek.

PERFORMANS GÖSTERGELERİ

| SAM | 2 | PERFORMANS GÖSTERGELERİ | Cari Yıl | Plan Dönemi Sonu Hedefi |
|-----|--------|-----------------------------------------------------------------|----------|-------------------------|
| | | | 2015 | 2019 |
| SH | 1 | | | |
| PG | 2.1.1. | Eğitim-öğretim yılı boyunca yapılan özürsüz devamsız gün sayısı | 62 | 30 |
| PG | 2.1.2. | Okula devamın önemi hakkında seminer verilen öğrenci oranı | %100 | %100 |
| SH | 2 | | | |
| PG | 2.2.1. | Okula devamın önemi hakkında bilgilendirilen veli oranı | %50 | %100 |

MEVCUT DURUM

Öğrencilerin okula devam durumları günü gününe takip edilmekte ve sınıf defterine işlenmektedir. E-Okul üzerinden velilerimiz takip edilmektedir. Sınıf rehber öğretmenleri Devam-devamsızlık konusunda velilerle sürekli iletişim halindedirler.

TEDBİRLER

| EĞİTİM VE ÖĞRETİME ERİŞİMİN ARTIRILMASI | |
|-------------------------------------------------------------|----------------------------------------------------------------------------|
| TEDBİRLER | SORUMLU BİRİM-KİŞİ-KURUL-EKİP |
| Sınıf bazında öğrencilerin devamsızlığını takip etmek | Okul yönetimi, Sınıf rehber öğretmeni |
| Devamsızlık yapan öğrencilerin velileri ile iletişim kurmak | Okul yönetimi, Sınıf rehber öğretmeni |
| Devamsızlık yapan öğrencilerin nedenlerini araştırmak | Okul yönetimi, Sınıf rehber öğretmeni, Rehberlik Hizmetleri yürütme kurulu |
| Velilere ve öğrencilere seminerler düzenlemek | Okul yönetimi, Sınıf rehber öğretmeni, Rehberlik Hizmetleri yürütme kurulu |

SAM 3: Taşımali eğitim kalitesinin artırılması.

SH 1: Her eğitim-öğretim yılı başında Taşımali eğitimden faydalanan öğrenci ve velilere; taşımali eğitimin yürütülmesinden sorumlu idareci ve öğretmenlere taşımali eğitim hakkında seminer vermek.
SH 2: Okul taşıma aracı şoförlerine Taşımali eğitim ve güvenli ulaşım hakkında her eğitim-öğretim yılı başında seminer vermek.
SH 3: Taşıma araçlarını her ay sonunda düzenli bir şekilde denetlemek.

| SAM | 3 | PERFORMANS GÖSTERGELERİ | Cari Yıl | Plan Dönemi Sonu Hedefi |
|-----|--------|-------------------------------------------------------------|----------|-------------------------|
| | | | 2015 | 2019 |
| SH | 1 | | | |
| PG | 3.1.1. | Sene başı veli, öğrencilere verilen seminer sayısı | 1 | 10 |
| PG | 3.1.2. | Sene başı idareci ve öğretmenlere verilen seminer sayısı | 0 | 5 |
| SH | 2 | | | |
| PG | 3.2.1. | Sene başı şoförlere verilen güvenli ulaşım semineri sayısı | 1 | 5 |
| SH | 3 | | | |
| PG | 3.3.1. | Eğitim-öğretim yılı içerisinde yapılan araç denetimi sayısı | 3 | 39 |

MEVCUT DURUM

Bu Eğitim-Öğretim yılı itibariyle 4 taşıma aracımız bulunmaktadır. 66 öğrenci taşımali araçlardan faydalanmaktadır. Araçların güvenlikleri ile ilgili herhangi bir sıkıntı yoktur. Denetimler her ay düzenli olarak yapılmaktadır.

TEDBİRLER

| EĞİTİM VE ÖĞRETİME ERİŞİMİN ARTIRILMASI | |
|----------------------------------------------------------------|---------------------------------------|
| TEDBİRLER | SORUMLU BİRİM-KİŞİ-KURUL-EKİP |
| Taşımali araçların öğrencilerin güvenliklerine göre düzenlemek | Okul yönetimi, Nöbetçi öğretmen |
| Taşımali şoförlere seminerler düzenlemek | Okul yönetimi, Nöbetçi öğretmen |
| Araç denetimleri yapmak | Okul yönetimi, Nöbetçi öğretmen |
| Öğrencilere ve velilere seminer vermek | Okul yönetimi, Sınıf rehber öğretmeni |

3.4.2. TEMA 2-EĞİTİM ve ÖĞRETİMDE KALİTENİN ARTIRILMASI

TEMA: EĞİTİM ve ÖĞRETİMDE KALİTENİN ARTIRILMASI

SAM 4: Öğrencilerimize kitap okuma alışkanlıklarının kazandırılması.

SH 1: Okul kütüphanesinden faydalanan öğrenci sayısını plan dönemi sonuna kadar % 10 oranında arttırmak.
SH 2: Okulumuzda aylık öğrenci başına okunan ortalama sayfa sayısını plan dönemi sonuna kadar % 10 arttırmak.

PERFORMANS GÖSTERGELERİ

| SAM | 4 | PERFORMANS GÖSTERGELERİ | Cari Yıl | Plan Dönemi Sonu Hedefi |
|-----|--------|------------------------------------------------|----------|-------------------------|
| | | | 2015 | 2019 |
| PG | 4.1.1. | Okul Kütüphanesinden faydalanan öğrenci sayısı | 70 | 77 |
| SH | 2 | | | |
| PG | 4.2.1. | Aylık öğrenci başına okunan sayfa sayısı | 22 | 25 |

MEVCUT DURUM

Sınıf rehber öğretmenleri sınıflarında öğrencilerin kitap okumalarını düzenli olarak takip etmektedirler. Kültür ve Edebiyat Kulübü öğrencileri okulumuzda çeşitli faaliyetlerle öğrencilerimizin kitap okuma alışkanlıklarını geliştirmeye çalışmaktadırlar. Okulumuzda her gün kitap okuma saatleri düzenlenmektedir.

TEDBİRLER

| EĞİTİM ve ÖĞRETİMDE KALİTENİN ARTIRILMASI | |
|----------------------------------------------------------------------------|-------------------------------------------------------------------------------------------------|
| TEDBİRLER | SORUMLU BİRİM-KİŞİ-KURUL-EKİP |
| Kütüphaneyi öğrencilerin ilgisini çekecek şekilde düzenlemek | Okul yönetimi, Kültür Edebiyat Kulübü, Kütüphaneden Sorumlu Öğretmen |
| Kitap okumanın önemi hakkında veli toplantılarında velileri bilgilendirmek | Okul yönetimi, Kültür Edebiyat Kulübü, Kütüphaneden Sorumlu Öğretmen, Sınıf rehber öğretmenleri |
| Kitap okuma yarışmaları düzenlemek | Okul yönetimi, Kütüphaneden Sorumlu Öğretmen, Sınıf rehber öğretmenleri |
| Kitap okuma saatleri düzenlemek | Okul Yönetimi, Sınıf Rehber Öğretmenleri |

SAM 5: Okulumuzdaki öğrencilerin ders başarısının artırılması.

SH 1: Ders yılı sonunda okulumuz öğrencilerinin almaya hak kazandıkları Takdir ve Teşekkür belge sayısını arttırmak.
SH 2: Okul başarı ortalamasını plan dönemi sonuna kadar % 5 oranında arttırmak.
SH 3: Eğitim-Öğretim yılı sonunda başarısız dersi bulunan öğrenci sayısını azaltmak % 10 oranında azaltmak.

PERFORMANS GÖSTERGELERİ

| SAM | 5 | PERFORMANS GÖSTERGELERİ | Cari Yıl | Plan Dönemi Sonu Hedefi |
|-----|--------|--------------------------------------------------------------------|----------|-------------------------|
| | | | 2015 | 2019 |
| PG | 5.1.1. | Ders yılı sonunda Takdir ve Teşekkür sayıları | 42 | 50 |
| SH | 2 | | | |
| PG | 5.2.1. | Okul başarı ortalaması | %80 | %84 |
| SH | 3 | | | |
| PG | 5.3.1. | Eğitim-Öğretim yılı sonunda başarısız dersi bulunan öğrenci sayısı | 10 | 9 |

MEVCUT DURUM

Okulumuz öğrencileri Takdir, Teşekkür vb. belgeleri almaları konusunda teşvik edilmektedir. Alınan belgenin yanında öğrenciler ödüllendirilmektedir. Ders başarısını arttırmak adına çeşitli faaliyetler uygulanmaktadır. Başarısız dersi bulunan öğrencilerin başarısızlık nedenleri araştırılmaktadır. Veliler öğrencilerin başarılı olabilmeleri konusunda bilgilendirilmektedir.

TEDBİRLER

| EĞİTİM ve ÖĞRETİMDE KALİTENİN ARTIRILMASI | |
|--------------------------------------------------|--------------------------------|
| TEDBİRLER | SORUMLU BİRİM-KİŞİ-KURUL-EKİP |
| Başarılı öğrencileri ödüllendirmek | Okul yönetimi, Tüm öğretmenler |
| Veli ev ziyaretleri düzenlemek | Okul yönetimi, Tüm öğretmenler |
| Ara değerlendirme sınavları düzenlemek | Tüm öğretmenler |
| Öğrencileri motive edecek etkinlikler düzenlemek | Okul yönetimi, Tüm öğretmenler |

SAM 6: Okulumuz öğrencilerinin girmiş olduğu merkezi sınavlarda başarının artırılması.

SH 1: Okulumuz 5,6,7 ve 8. sınıf öğrencilerine yönelik Yetiştirme Kursları açmak.
SH 2: Eğitim-öğretim yılı içerisinde öğrencilerin merkezi sınavlara hazırlanabilmeleri için ara değerlendirme amacıyla deneme sınavları yapmak.
SH 3: Her yıl okulumuzda öğrenciler arasında yapılan bilgi yarışmalarının sayısını %25 oranında artırmak.

| SAM | 6 | PERFORMANS GÖSTERGELERİ | Cari Yıl | Plan Dönemi Sonu Hedefi |
|-----|--------|--------------------------------------------------|----------|-------------------------|
| | | | 2015 | 2019 |
| PG | 6.1.1. | Okulumuzda açılan Yetiştirme kurs sayısı | 4 | 5 |
| SH | 2 | | | |
| PG | 6.2.1. | Yapılan ara değerlendirme sınav sayısı | 12 | 20 |
| SH | 3 | | | |
| PG | 6.3.1. | Öğrenciler arasında yapılan bilgi yarışma sayısı | 20 | 25 |

MEVCUT DURUM

Okulumuzda bu Eğitim-Öğretim döneminde hafta içi ve hafta sonu Yetiştirme Kursları açılmıştır. Hafta içi İngilizce ve Sosyal Bilgiler dersinden, hafta sonu ise Matematik, Fen ve Teknoloji ve Sosyal Bilgiler dersinden kurs açılmıştır. Çeşitli yaynevlerinin değerlendirme sınavları düzenli olarak öğrencilere uygulanmıştır. Öğrenciler arasında bilgi yarışmaları düzenlenmektedir.

TEDBİRLER

| EĞİTİM ve ÖĞRETİMDE KALİTENİN ARTIRILMASI | |
|---------------------------------------------------------------------------------------|-----------------------------------|
| TEDBİRLER | SORUMLU BİRİM-KİŞİ-KURUL-EKİP |
| Merkezi sınavlarda derece yapan öğrencilerin ödüllendirilmek | Okul yönetimi, Okul-Aile Birliği |
| Öğrencilere Yetiştirme Kursları açmak | Okul yönetimi, Branş öğretmenleri |
| Öğrencilerin başarısını artıran örnek uygulamaları okulumuz genelinde yaygınlaştırmak | Okul yönetimi, Tüm öğretmenler |
| Bilgi yarışmalarında birinci olan grubun ödüllendirmek | Okul yönetimi, Okul-Aile Birliği |

SAM 7: Okulumuzda sosyal ve kültürel faaliyetler düzenlenmesi.

SH 1: Okulumuzda düzenlenen sosyal ve kültürel faaliyet sayısını artırmak.
SH 2: Okulumuzda düzenlenen sosyal ve kültürel faaliyetlere katılan öğrenci sayısını artırmak.
SH 3: Okul içersinde yapılan faaliyetlere katılan veli sayısını artırmak.

PERFORMANS GÖSTERGELERİ

| SAM | 7 | PERFORMANS GÖSTERGELERİ | Cari Yıl | Plan Dönemi Sonu Hedefi |
|-----|--------|-----------------------------------------------------------------------------|----------|-------------------------|
| | | | 2015 | 2019 |
| PG | 7.1.1. | Okulumuzda düzenlenen sosyal ve kültürel faaliyet sayısı | 6 | 10 |
| SH | 2 | | | |
| PG | 7.2.1. | Okulumuzda düzenlenen sosyal ve kültürel faaliyetlere katılan öğrenci oranı | %100 | %100 |
| SH | 3 | | | |
| PG | 7.3.1. | Okulumuzda düzenlenen sosyal ve kültürel faaliyetlere katılan veli oranı | %70 | %80 |

MEVCUT DURUM

Okulumuzda her sene düzenli olarak düzenlediğimiz Lokma günü ve aşure günü etkinlikleri bu eğitim-öğretim döneminde de düzenlenmiş olup, velilerimizin katılımı sağlanmıştır.

TEDBİRLER

| EĞİTİM ve ÖĞRETİMDE KALİTENİN ARTIRILMASI | |
|---------------------------------------------------------------------|----------------------------------------------------------------------------------------|
| TEDBİRLER | SORUMLU BİRİM-KİŞİ-KURUL-EKİP |
| Okulumuzda kutlu doğum haftası etkinlikleri düzenlemek | Okul yönetimi, Okul-Aile Birliği, Tüm öğretmenler, Kültür ve Sosyal Etkinlikler Kurulu |
| Aşure günü etkinlikleri düzenlemek | Okul yönetimi, Okul-Aile Birliği, Tüm öğretmenler, Kültür ve Sosyal Etkinlikler Kurulu |
| 23 Nisan Ulusal Egemenlik ve Çocuk Bayramı kutlamaları ve kermesler | Okul yönetimi, Okul-Aile Birliği, Tüm öğretmenler, Kültür ve Sosyal Etkinlikler Kurulu |
| Okul pikniği etkinliği düzenlemek | Okul yönetimi, Tüm öğretmenler, Kültür ve Sosyal Etkinlikler Kurulu |

SAM 8: Okulumuzda düzenlenen sportif faaliyetlere katılımın artırılması.

SH 1: Okulumuzda sportif faaliyetler düzenlemek.
SH 2: Okulumuzda düzenlenen sportif faaliyetlere katılan öğrenci sayısını artırmak.
SH 3: İl ve ilçe bazında düzenlenen sportif faaliyetlere %100 katılımın sağlanması

PERFORMANS GÖSTERGELERİ

| SAM | 8 | PERFORMANS GÖSTERGELERİ | Cari Yıl | Plan Dönemi Sonu Hedefi |
|-----|--------|-------------------------------------------------------------------|----------|-------------------------|
| | | | 2015 | 2019 |
| PG | 8.1.1. | Okulumuzda düzenlenen sportif faaliyet sayısı | 6 | 10 |
| SH | 2 | | | |
| PG | 8.2.1. | Okulumuzda düzenlenen sportif faaliyetlere katılan öğrenci sayısı | 45 | 55 |
| SH | 3 | | | |
| PG | 8.3.1. | İl ve ilçe bazında düzenlenen sportif faaliyetlere katılım oranı | %80 | %100 |

MEVCUT DURUM

Okulumuzda çeşitli alanlarda sportif faaliyetler düzenlenmektedir. Öğrencilerin yoğun katılımı sağlanmıştır. İl ve İlçe bazında düzenlenen sportif faaliyetlere katılım sağlanmış ve başarılı öğrenciler ödüllendirilmiştir.

TEDBİRLER

| EĞİTİM ve ÖĞRETİMDE KALİTENİN ARTIRILMASI | |
|---------------------------------------------------------------------|-----------------------------------------------------------------------------|
| TEDBİRLER | SORUMLU BİRİM-KİŞİ-KURUL-EKİP |
| Okul içi sınıf turnuvaları düzenlemek (voleybol,futbol,masa tenisi) | Okul yönetimi, Beden Eğitimi Öğretmeni, Kültür ve Sosyal Etkinlikler Kurulu |
| İl ve İlçe bazında düzenlenen sportif faaliyetlere katılmak | Okul yönetimi, Beden Eğitimi Öğretmeni, Kültür ve Sosyal Etkinlikler Kurulu |

SAM 9: Okul-Veli-Öğrenci işbirliğinin sağlanması.

SH 1: Okulumuzda düzenlenen veli toplantılarına velilerin katılımını %100'e çıkarmak.

SH 2: Okul-Aile Birliğinin okulumuza desteğini artırmak.

SH 3: Veli ev ziyaretlerini plan dönemi sonuna kadar % 20 oranında artırmak.

PERFORMANS GÖSTERGELERİ

| SAM | 9 | PERFORMANS GÖSTERGELERİ | Cari Yıl | Plan Dönemi Sonu Hedefi |
|-----|--------|---------------------------------------------------------------------------|----------|-------------------------|
| | | | 2015 | 2019 |
| SH | 1 | | | |
| PG | 9.1.1. | Okulumuzda düzenlenen veli toplantı sayısı | 20 | 30 |
| PG | 9.1.2. | Okulumuzda düzenlenen veli toplantılarına katılan veli oranı | %60 | %100 |
| SH | 2 | | | |
| PG | 9.2.1. | Okulumuzda düzenlenen Okul-Aile Birliği toplantı sayısı | 3 | 5 |
| PG | 9.2.2. | Okulumuzda düzenlenen Okul-Aile Birliği toplantılarına katılan veli oranı | %60 | %80 |
| SH | 3 | | | |
| PG | 9.3.1. | Veli ev ziyaretleri sayısı | 50 | 60 |

MEVCUT DURUM

Okulumuzda bu eğitim-Öğretim dönemi içerisinde Okul-Aile Birliği toplantıları düzenlenmiş olup, velilerin katılımı sağlanmıştır. Sınıf bazında veli toplantıları düzenlenmektedir.

TEDBİRLER

| EĞİTİM ve ÖĞRETİMDE KALİTENİN ARTIRILMASI | |
|-------------------------------------------------|---------------------------------------------------|
| TEDBİRLER | SORUMLU BİRİM-KİŞİ-KURUL-EKİP |
| Veli ev ziyaretleri düzenlemek | Tüm öğretmenler |
| Veli toplantıları düzenlemek | Okul yönetimi, Sınıf Rehber Öğretmenleri |
| Okul-Aile Birliği toplantıları düzenlemek | Okul Yönetimi, Okul-Aile Birliği |
| Velilerin katılabileceği etkinlikler düzenlemek | Okul Yönetimi, Okul-Aile Birliği, Tüm öğretmenler |

SAM 10: Okulumuz öğrencilerine sunulan rehberlik hizmetlerinin kalitesinin artırılması.

SH 1: Okulumuz öğrencilerine daha etkin bir rehberlik hizmeti sunabilmek adına okulumuz öğrencilerine, velilere ve okulumuz personeline eğitimler ve seminerler düzenlemek.
SH 2: Okuldaki rehberlik hizmetleri kapsamında dışarıdan uzman personel desteği sağlamak.
SH 3: Öğrencilere temizlik, sağlık ve beslenme konularında seminerler düzenlemek.

PERFORMANS GÖSTERGELERİ

| SAM | 10 | PERFORMANS GÖSTERGELERİ | Cari Yıl | Plan Dönemi Sonu Hedefi |
|-----|---------|--------------------------------------------------------|----------|-------------------------|
| | | | 2015 | 2019 |
| PG | 10.1.1. | Düzenlenen eğitim ve seminer sayısı | 8 | 20 |
| PG | 10.1.2. | Eğitim ve seminerlere katılan veli sayısı | 20 | 40 |
| SH | 2 | | | |
| PG | 10.2.1. | Uzman personel tarafından verilen seminer sayısı | 4 | 10 |
| SH | 3 | | | |
| PG | 10.3.1. | Sağlık ve beslenme konusunda düzenlenen seminer sayısı | 3 | 6 |

MEVCUT DURUM

Bu eğitim-Öğretim döneminde okulumuzda Kızılay, Çevre ve Ergenlik konusunda seminerler düzenlenmiş olup, velilerin katılımı sağlanmıştır. Sağlık ve beslenme konusunda öğrencilere seminerler verilmiştir.

TEDBİRLER

| EĞİTİM ve ÖĞRETİMDE KALİTENİN ARTIRILMASI | |
|------------------------------------------------------|----------------------------------------------------------------------------|
| TEDBİRLER | SORUMLU BİRİM-KİŞİ-KURUL-EKİP |
| Okulumuz öğrencilerine seminerler düzenlemek | Okul yönetimi, Sınıf rehber öğretmeni, Rehberlik Hizmetleri yürütme kurulu |
| Velilere seminerler düzenlemek | Okul yönetimi, Sınıf rehber öğretmeni, Rehberlik Hizmetleri yürütme kurulu |
| Uzman personel çağırmak ve eğitim vermesini sağlamak | Okul yönetimi, Sınıf rehber öğretmeni, Rehberlik Hizmetleri yürütme kurulu |
| Kişisel tanıma teknikleri uygulamak | Okul yönetimi, Sınıf rehber öğretmeni, Rehberlik Hizmetleri yürütme kurulu |

3.4.3. TEMA 3-KURUMSAL KAPASİTENİN GELİŞTİRİLMESİ

TEMA: KURUMSAL KAPASİTENİN GELİŞTİRİLMESİ

SAM 11: Okul binasının, bahçesinin ve oyun alanlarının öğrenci ihtiyaç ve güvenliklerine düzenlenmesi.

SH 1: Okul bahçesinde voleybol ve basketbol sahalarını birbirinden ayırmak.
SH 2: Okula badminton ve hentbol sahası kazandırmak.
SH 3: Okul bahçesine banklar ve kamelyalar kazandırmak.

PERFORMANS GÖSTERGELERİ

| SAM | 11 | PERFORMANS GÖSTERGELERİ | Cari Yıl | Plan Dönemi Sonu Hedefi |
|-----|---------|----------------------------------------|----------|-------------------------|
| | | | 2015 | 2019 |
| SH | 1 | | | |
| PG | 11.1.1. | Voleybol ve basketbol sahası sayısı | 1 | 2 |
| SH | 2 | | | |
| PG | 11.2.1. | Badminton ve hentbol sahası sayısı | 0 | 1 |
| SH | 3 | | | |
| PG | 11.3.1. | Okul bahçesinde bulunan bank sayısı | 4 | 20 |
| PG | 11.3.2. | Okul bahçesinde bulunan kamelya sayısı | 0 | 3 |

MEVCUT DURUM

Okulumuzda basketbol ve voleybol sahası aynı alanda kullanılmaktadır. Badminton ve hentbol sahamız mevcut değildir. Okulumuzda banklar vardır fakat yeterli sayıda değildir. Okul bahçemizde kamelya mevcut değildir.

TEDBİRLER

| KURUMSAL KAPASİTENİN GELİŞTİRİLMESİ | |
|--------------------------------------------------------------------------------------|----------------------------------|
| TEDBİRLER | SORUMLU BİRİM-KİŞİ-KURUL-EKİP |
| Yerel yönetimlerle iletişime geçilerek gerekli desteği sağlamak | Okul Yönetimi, Okul-Aile Birliği |
| İl ve İlçe Milli Eğitim Müdürlükleriyle iletişime geçilerek gerekli desteği sağlamak | Okul Yönetimi, Okul-Aile Birliği |

SAM 12: Okulumuzda iletişim ve koordinasyonun sağlanması.

SH 1: Okulumuzun TAHTA KURDU isimli dergisinin devamını sağlamak ve geliştirmek.
SH 2: Okulumuza ait web sayfasının geliştirilmesini sağlamak.

PERFORMANS GÖSTERGELERİ

| SAM | 12 | PERFORMANS GÖSTERGELERİ | Cari Yıl | Plan Dönemi Sonu Hedefi |
|-----|---------|----------------------------------------------|----------|-------------------------|
| | | | 2015 | 2019 |
| SH | 1 | | | |
| PG | 12.1.1. | Okul dergisinde görev alan öğrenci sayısı | 0 | 20 |
| PG | 12.1.2. | Basılan okul dergisi sayısı | 0 | 4 |
| SH | 2 | | | |
| PG | 12.2.1. | Web Sitesini ziyaret eden iç paydaş oranı | %75 | %100 |
| PG | 12.2.2. | Veli Memnuniyet Anketine katılan kişi sayısı | 25 | 40 |

MEVCUT DURUM

Okul Web Sitesi yayın ekibi Öğrencilerin etkinliklerine ve haberlere yer vermiştir. Okul Web Sitesine ziyaret eden kişi sayısı takip edilmekte ve veli memnuniyet anketi sonuçları izlenmektedir.

TEDBİRLER

| KURUMSAL KAPASİTENİN GELİŞTİRİLMESİ | |
|----------------------------------------------------------------------------|--------------------------------------------------------------------------------------------------|
| TEDBİRLER | SORUMLU BİRİM-KİŞİ-KURUL-EKİP |
| Okul dergisinde öğrencilere görevler vermek | Okul yönetimi, Kültür Edebiyat Kulübü, Kültür ve Sosyal etkinlikler kurulu |
| Okul dergisinde öğrencilerin çalışmalarına yer vermek | Okul yönetimi, Kültür Edebiyat Kulübü, Kültür ve Sosyal etkinlikler kurulu, Yazı inceleme kurulu |
| Okul web sitesinde öğrencilerle ilgili etkinliklere, haberlere yer vermek | Okul yönetimi, Web sitesi yayın ekibi |
| Okul web sitesinde öğrencilerin çalışmalarına ve fotoğraflarına yer vermek | Okul yönetimi, Web sitesi yayın ekibi |

SAM 13: Okulumuz personeli ve öğrenciler ile iletişimin sağlanması.

SH 1: Okulumuz personeline memnuniyet anketleri düzenlemek.

SH 2: Okulumuz personeli arasında sosyal, kültürel ve sportif faaliyetler düzenlemek.

SH 3: Okulumuz öğrencilerine memnuniyet anketleri düzenlemek.

SH 4: Okulumuz öğrencilerine yönelik geziler düzenlemek.

PERFORMANS GÖSTERGELERİ

| SAM | 13 | PERFORMANS GÖSTERGELERİ | Cari Yıl | Plan Dönemi Sonu Hedefi |
|-----|---------|-----------------------------------------------------------|----------|-------------------------|
| | | | 2015 | 2019 |
| SH | 1 | | | |
| PG | 13.1.1. | Okulumuz personeline düzenlenen memnuniyet anket sayısı | 2 | 12 |
| SH | 2 | | | |
| PG | 13.2.1. | Düzenlenen sosyal,kültürel ve sportif faaliyet sayısı | 5 | 20 |
| SH | 3 | | | |
| PG | 13.3.1. | Okulumuz öğrencilerine düzenlenen memnuniyet anket sayısı | 2 | 12 |
| SH | 4 | | | |
| PG | 13.4.1. | Düzenlenen gezi sayısı | 6 | 50 |

MEVCUT DURUM

Okulumuz personeli arasında satranç ve masa tenisi turnuvaları düzenlemektedir. Memnuniyet anketleri uygulanmaktadır. Öğrencilerimize yönelik memnuniyet anketleri düzenlenmekte onların görüşleri dikkate alınmaktadır. Öğrencilerimizi çeşitli geziler düzenlenmektedir.

TEDBİRLER

| KURUMSAL KAPASİTENİN GELİŞTİRİLMESİ | |
|------------------------------------------------------------|----------------------------------------------------------------------|
| TEDBİRLER | SORUMLU BİRİM-KİŞİ-KURUL-EKİP |
| Okulumuz personeline memnuniyet anketleri düzenlemek | Okul yönetimi |
| Okulumuz personeli arasında sportif faaliyetler düzenlemek | Okul yönetimi |
| Okulumuz öğrencilerine memnuniyet anketleri düzenlemek | Okul yönetimi, Sınıf Rehber Öğretmenleri |
| Okulumuz öğrencilerine geziler düzenlemek | Okul yönetimi,Kültür ve Sosyal Etkinlikler kurulu, Okul-Aile Birliği |

IV.BÖLÜM

MALİYETLENDİRME

4.1. STRATEJİK PLAN MALİYET TABLOSU

Stratejik planda yer alan tüm amaç ve hedeflerin gerçekleşmesinde herhangi bir maliyet bulunmamaktadır. SAM 11 ve hedeflerinin gerçekleştirilmesinde Çameli Kaymakamlığı, İl ve İlçe Milli Eğitim Müdürlükleri, Denizli Büyükşehir Belediyesi, Çameli Belediyesi ve Okul-Aile Birliği ile yapılacak koordinasyonlar sayesinde gerçekleştirilmesi hedeflenmektedir. SAM 12 ve hedeflerinin gerçekleştirilmesinde Okul-Aile Birliği ve Reklam gelirlerinden karşılanması hedeflenmektedir.

| TEMALAR | STRATEJİK AMAÇLAR – HEDEFLER | MALİYETİ | KAYNAKLAR |
|--------------------------------------------------|------------------------------|----------|-----------|
| TEMA-1 EĞİTİM ve ÖĞRETİM ERIŞİMİN ARTIRILMASI | STRATEJİK AMAÇ 1 | - | - |
| | Stratejik Hedef 1.1 | - | - |
| | Stratejik Hedef 1.2 | - | - |
| | STRATEJİK AMAÇ 2 | - | - |
| | Stratejik Hedef 2.1 | - | - |
| | Stratejik Hedef 2.2 | - | - |
| | STRATEJİK AMAÇ 3 | - | - |
| | Stratejik Hedef 3.1 | - | - |
| | Stratejik Hedef 3.2 | - | - |
| | Stratejik Hedef 3.3 | - | - |

| TEMALAR | STRATEJİK AMAÇLAR – HEDEFLER | MALİYETİ | KAYNAKLAR | STRATEJİK AMAÇLAR – HEDEFLER | MALİYETİ | KAYNAKLAR |
|----------------------------------------------------|------------------------------|----------|-----------|------------------------------|----------|-----------|
| TEMA-2 EĞİTİM ve ÖRETİMDE KALİTENİN ARTIRILMASI | STRATEJİK AMAÇ 4 | - | - | STRATEJİK AMAÇ 8 | - | - |
| | Stratejik Hedef 4.1 | - | - | Stratejik Hedef 8.1 | - | - |
| | Stratejik Hedef 4.2 | - | - | Stratejik Hedef 8.2 | - | - |
| | STRATEJİK AMAÇ 5 | - | - | Stratejik Hedef 8.3 | - | - |
| | Stratejik Hedef 5.1 | - | - | STRATEJİK AMAÇ 9 | - | - |
| | Stratejik Hedef 5.2 | - | - | Stratejik Hedef 9.1 | - | - |
| | Stratejik Hedef 5.3 | - | - | Stratejik Hedef 9.2 | - | - |
| | STRATEJİK AMAÇ 6 | - | - | Stratejik Hedef 9.3 | - | - |
| | Stratejik Hedef 6.1 | - | - | STRATEJİK AMAÇ 10 | - | - |
| | Stratejik Hedef 6.2 | - | - | Stratejik Hedef 10.1 | - | - |
| | Stratejik Hedef 6.3 | - | - | Stratejik Hedef 10.2 | - | - |
| | STRATEJİK AMAÇ 7 | - | - | Stratejik Hedef 10.3 | - | - |
| | Stratejik Hedef 7.1 | - | - | | | |
| | Stratejik Hedef 7.2 | - | - | | | |
| | Stratejik Hedef 7.3 | - | - | | | |

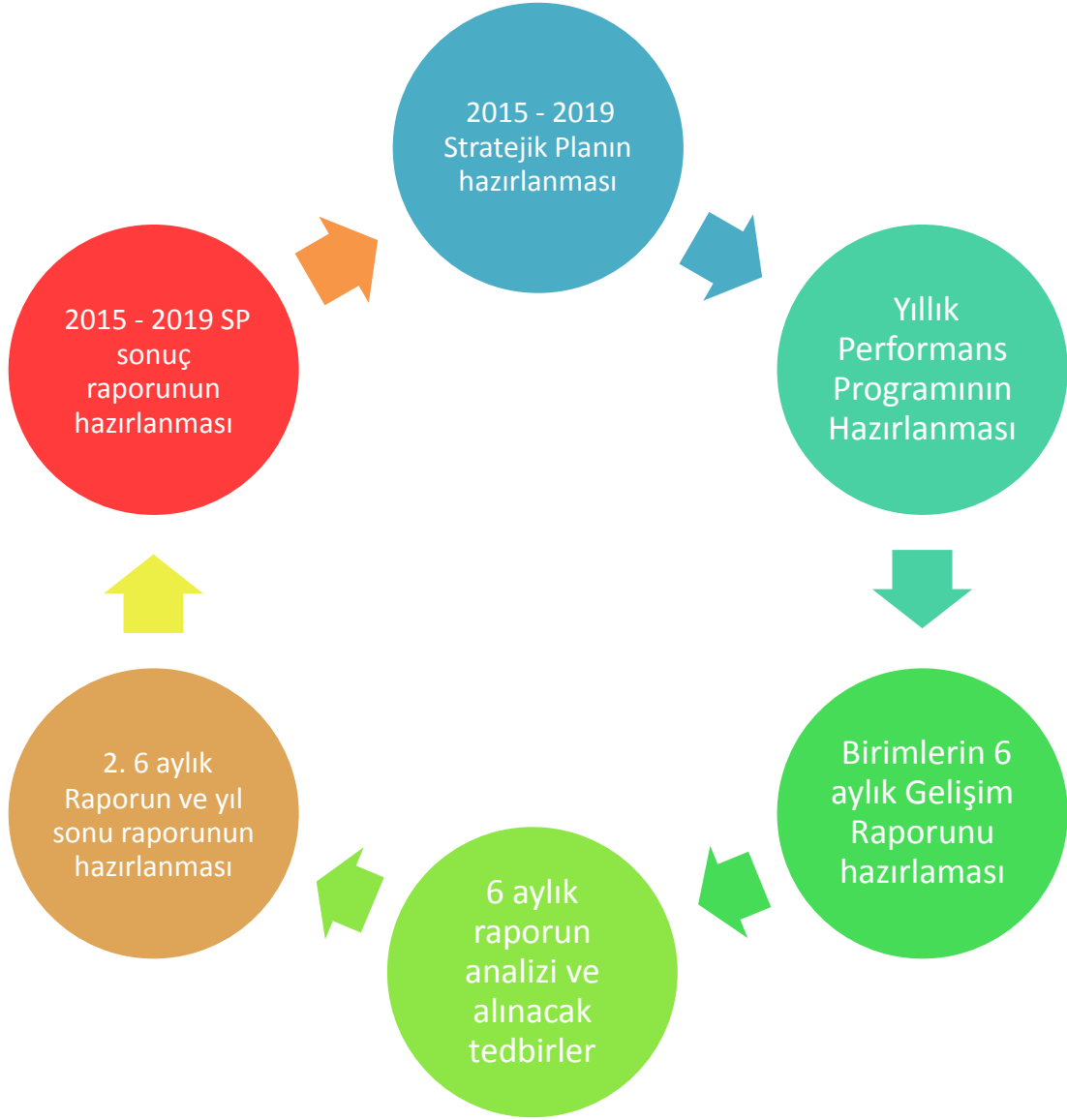
| TEMALAR | STRATEJİK AMAÇLAR – HEDEFLER | MALİYETİ | KAYNAKLAR |
|--------------------------------------------------------|------------------------------|----------|-------------------------------------------------------------------------------------------------------------|
| TEMA-3 KURUMSAL KALİTENİN ARTIRILMASI | STRATEJİK AMAÇ 11 | - | Çemeli Kaymakamlığı, İl ve İlçe Milli Eğitim Müdürlükleri, Denizli Büyükşehir Belediyesi, Çemeli Belediyesi |
| | Stratejik Hedef 11.1 | - | |
| | Stratejik Hedef 11.2 | - | |
| | Stratejik Hedef 11.3 | | |
| | STRATEJİK AMAÇ 12 | - | Okul Aile Birliği ve Reklam gelirleri |
| | Stratejik Hedef 12.1 | - | |
| | Stratejik Hedef 12.2 | - | - |
| | STRATEJİK AMAÇ 13 | - | - |
| | Stratejik Hedef 13.1 | - | - |
| | Stratejik Hedef 13.2 | - | - |

V.BÖLÜM

İZLEME

VE

DEĞERLENDİRME



5.1. İZLEME ve DEĞERLENDİRME

Stratejik plan okulumuzun beş yıllık hedeflerini planlamak amacıyla hazırlanmıştır. 2015-2019 yıllarını kapsayan bu stratejik planın performans göstergelerine ulaşılabilmesi için her yıl yapılacak olan etkinlikler “performans programı” ile her yılbaşında planlanacaktır.

Performans programlarının izleme ve değerlendirmeleri altı aylık raporlamalar şeklinde gerçekleştirilecektir. İlk altı ayda gerçekleşen etkinlikler performans göstergeleri ile değerlendirilerek hedeflere ulaşıp ulaşılmadığı analiz edilecek, ulaşılamayan hedefler için yeni tedbirler geliştirilecektir. Yılsonunda da performans programının sonuç raporu hazırlanacaktır.